



الأمانة العامة للمجلس الأعلى للدفاع

الجمهورية اللبنانية
رئاسة مجلس الوزراء



وحدة إدارة مخاطر الكوارث
مدعومة من قبل برنامج الأمم المتحدة الإنمائي في لبنان

الإعتداءات الإسرائيلية على لبنان

تقرير رقم "3" حول الوضع الراهن

26 أيلول 2024 حتى الساعة 18:00

لمحة عامة

- سجّل خلال هذا اليوم حوالي 115 اعتداء في مناطق مختلفة من لبنان أدّت إلى سقوط 60 شهيدا و81 مصابا وفقاً للبيانات المتلاحقة التي تصدر عن وزارة الصحة اللبنانية.
- ارتفع عدد مراكز الإيواء في المرافق العامة إلى 565 مركزاً تشمل مدارس رسمية ومجمعات تربية ومعاهد مهنية ومراكز زراعية وغيرها موزعة في مختلف المحافظات، ويتم توجيه المواطنين إليهم عبر غرف عمليات المحافظات عبر خطوط الاتصال الساخنة التي خصّصت في كل محافظة لمساعدة المواطنين.
- وصل عدد النازحين المسجلين في مراكز الإيواء المعتمدة من قبل غرفة العمليات الوطنية حتى هذه الساعة إلى 77100 نازح وفق المنصة الوطنية، وهناك أعداداً كبيرة من النازحين الذين انتقلوا إلى منازلهم في مناطق أخرى أو للإقامة مع ذويهم، أو في منازل مؤجرة أو فنادق، أو في أماكن عامة أو خاصة وغيرها، هذا بالإضافة إلى آلاف آخرين سافروا جواً أو عبروا الأراضي اللبنانية إلى سوريا، حيث يقدر بأن الرقم الفعلي يفوق بأضعاف ما هو مسجّل رسمياً.
- خلال اليومين الأخيرين، سجّل الأمن العام عبور 15600 مواطن سوري و16130 مواطناً لبنانياً إلى الأراضي السورية.
- تعمل الهيئة العليا للإغاثة بكل طاقاتها وإمكاناتها لتأمين مواد الإغاثة الأساسية للنازحين في مراكز الإيواء في مختلف المناطق اللبنانية بالتنسيق مع المحافظين.
- كلف وزير الداخلية والبلديات المحافظين عقد مجالس أمن فرعية في المحافظات لضبط الأمن وقمع المخالفات لا سيما في محيط مراكز الإيواء وردع محاولات اقتحام الأملاك الخاصة والمحافظات عليها.
- يتم إحصاء مراكز الإيواء التي تقوم الجهات الخاصة والأهلية بتجهيزها في مختلف المناطق اللبنانية بالتنسيق مع المحافظين.
- تنسق الحكومة مع منظمات الأمم المتحدة من أجل تأمين الخدمات الإنسانية لإغاثة المنكوبين والنازحين في مراكز الإيواء حيث خصّصت منظمات الأمم المتحدة حزمة مساعدات طارئة من صندوق لبنان الإنساني لدعم السكان الأكثر ضعفاً في البلاد، وذلك لتلبية الاحتياجات العاجلة للمتضررين من الأعمال العدائية المستمرة على لبنان.



مركز إيواء	نازح مسجّل في المراكز الحكومية	شهيد	مصاب	تراكمي لغاية إصدار التقرير
565	77100	1540	5410	
150	33500	60	81	خلال 24 ساعة

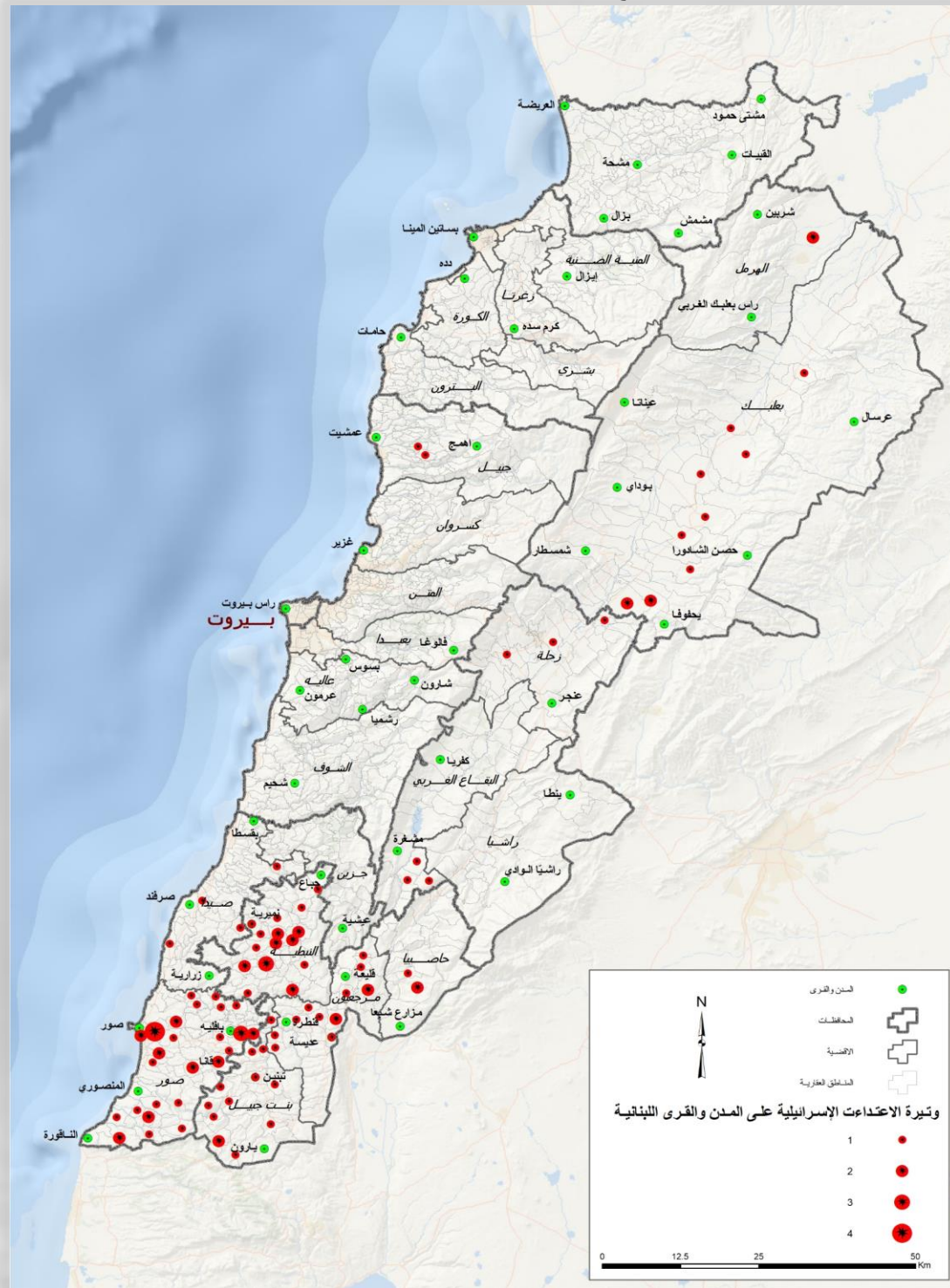
وتيرة الاعتداءات على لبنان خلال الـ 24 ساعة الماضية

وفق الموجز عن الاعتداءات الإسرائيلية على لبنان الذي أعده المركز الوطني للمخاطر الطبيعية والانداز المبكر/المجلس الوطني للبحوث العلمية بتاريخ 26/9/2024، تتلخص الاعتداءات على لبنان على النحو التالي:

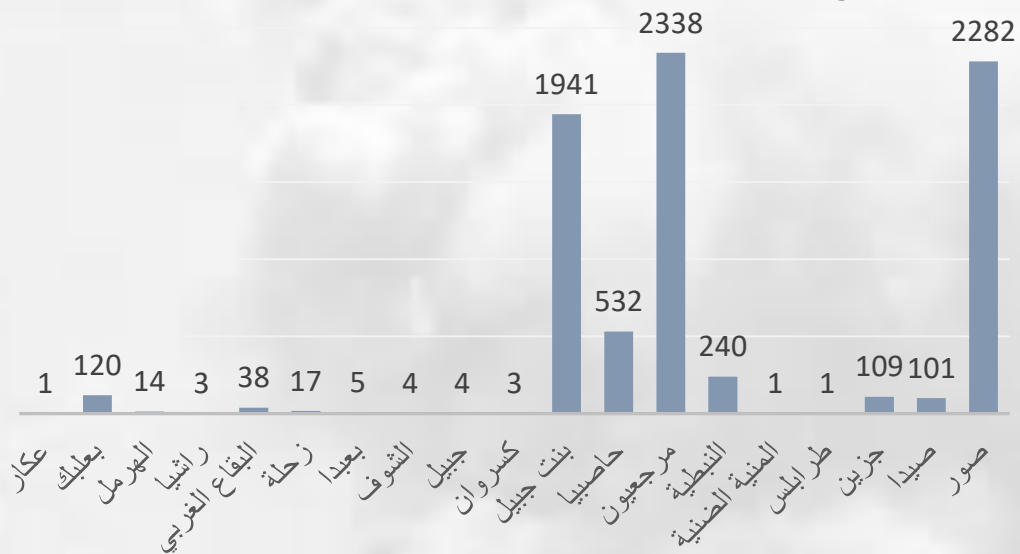


إطلاق نار	قذائف لم تنفجر	قذائف فوسفورية وقصف	قذائف فوسفورية	قنابل مضينة/حارقة	قصف وغارات	تراكمي
133	42	45	248	252	7034	
0	0	0	0	0	115	خلال 24 ساعة

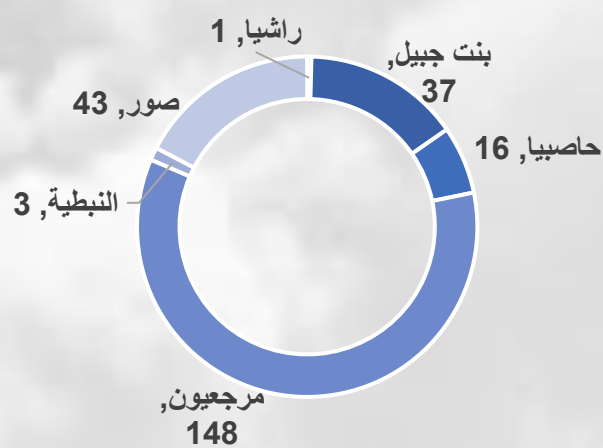
خريطة توزع الاعتداءات الإسرائيلية خلال الـ 24 ساعة الأخيرة



توزع الاعتداءات حسب الأفضية منذ بداية العدوان



توزع الهجمات الصاروخية الفسفورية على الأفضية منذ بداية العدوان



حركة النزوح الداخلي

وصل عدد النازحين المسجلين في مراكز الإيواء المعتمدة من قبل غرفة العمليات الوطنية حتى هذه الساعة إلى **77100** نازح وفق المنصة الوطنية للاعتداءات الإسرائيلية على لبنان.

Shelter Monitoring Dashboard

of Shelters

🏠 564

of IDPs

🚶 77.1k

of Families

👨‍👩‍👧 14.9k

Occupancy

🏠 9k

Shelter Status

Number of Sites Visited

483

0 / 564

توزع النازحين في مراكز الإيواء حسب المحافظات

المحافظة	عدد النازحين
عكار	961
بعلبك الهرمل	4600
بيروت	19300
البقاع	7300
الجنوب	12900
الشمال	6000
النبطية	780
جبل لبنان	24100

توزع مراكز الإيواء حسب المحافظات

المحافظة	عدد المراكز
عكار	48
بعلبك الهرمل	32
بيروت	90
البقاع	59
الجنوب	68
الشمال	51
النبطية	17
جبل لبنان	194

الخطة الوطنية للاستعداد والاستجابة

منذ بداية الاعتداءات، حددت الحكومة اللبنانية عبر اللجنة الوطنية لتنسيق عمليات مواجهة الكوارث والأزمات، وفقاً للإطار الوطني للاستجابة، مجالات التركيز الرئيسية لخطة الوطنية للتأهب والاستجابة. تهدف هذه الخطة إلى التخفيف من أثر الأعمال العدائية في جنوب لبنان ووضع تدابير للاستعداد بناء على السيناريوهات المحتملة.



إجراءات استجابة الإدارات الرسمية

وزارة الصحة العامة	<ul style="list-style-type: none"> وضع لائحة سيتم تحديثها بشكل يومي تتضمن عدداً من مراكز الرعاية الصحية الأولية المربوطة بمراكز الإيواء، وفي كل مركز رعاية اسم ورقم ضابط ارتباط مهمته التواصل مع مركز الإيواء المربوط بالمركز لتلقي طلبات النازحين وتأمينها.
وزارة التربية والتعليم العالي	<ul style="list-style-type: none"> فعلت الوزارة خلية أزمة وتم وضع خطة طوارئ التي شكلت قبل حصول العدوان الإسرائيلي، شملت جميع المديرات العامة في الوزارة والجامعة اللبنانية والمركز التربوي للبحوث والانماء وتم إصدار جميع التعاميم اللازمة. إصدار تعميم بتجهيز جميع المدارس والثانويات والمعاهد الرسمية ووضعها بتصرف لجنة تنسيق عمليات مواجهة الكوارث والأزمات الوطني في السراي الحكومي التي باتت تصدر البيانات تباعاً بالمؤسسات التعليمية المفتوحة حسب الحاجة. تعمل المديرية العامة للتربية والمديرية العامة للتعليم المهني والتقني بإشراف المديرين العاملين على مدار الساعة لتأمين الخدمات اللازمة لمراكز الإيواء من خلال مديري الوحدات الإدارية والتقنية ومديري المؤسسات التعليمية والأساتذة المكلفين بمتابعة الأمور الإدارية في مراكز الإيواء بالتنسيق مع اللجنة المركزية وبالتعاون مع الجامعة اللبنانية والمركز التربوي للبحوث والانماء.
وزارة الشؤون الاجتماعية	<ul style="list-style-type: none"> تأمين 10 آلاف لتر من المازوت لمراكز الإيواء في صيدا. إطلاق مركز الاتصالات والشكاوى الجديد لتعزيز التواصل بين الوزارة والمواطنين. تشكيل فريق من 24 منسق مركزي و63 منسق ميداني و23 مساعدة اجتماعية في مختلف الأفضية لزيارة مراكز الإيواء وتحديد احتياجات النازحين بالتنسيق مع غرفة العمليات الوطنية.
وزارة الداخلية والبلديات	<ul style="list-style-type: none"> رفع جهوزية قوى الأمن الداخلي للدرجة القصوى لمواكبة تنظيم النزوح الداخلي وحفظ الأمن في مختلف المناطق اللبنانية وجمع المعلومات من مراكز الإيواء. عقد اجتماع موسع للمحافظين لمعرفة احتياجاتهم والعوائق التي تحول دون تأمين المساعدات للنازحين و جهوزية مراكز الإيواء، والطلب من المحافظين تكثيف العمل على جمع المعلومات حول النازحين لاسيما للمقيمين لدى أقربائهم أو في الفنادق والشقق المأجرة. تكليف المحافظين عقد مجالس أمن فرعية في المحافظات لضبط الأمن وقمع المخالفات لاسيما في محيط مراكز الإيواء وردع محاولات اقتحام الأملاك الخاصة والمحافظ عليها. تكليف المحافظين أخذ الإجراءات لقمع الاحتكار في المواد الغذائية والمحروقات والتأكد من استمرار الأفران في عملها.
وزارة الزراعة	<ul style="list-style-type: none"> فتح المدارس الفنية الزراعية كمراكز إيواء في الفنار، بعقلين، البترون، والعبدة. تعزيز العمل في مراكز الحجر الصحي والبيطري والزراعي في مرفأ بيروت، مرفأ طرابلس، مطار رفيق الحريري الدولي، معبر المصنع ومعبر العبودية. التنسيق مع أسواق الجملة الأساسية في بيروت وطرابلس وصيدا وزحلة لضمان استمرار تدفق المنتجات الزراعية إلى الأسواق ومراقبة الاسعار بالتعاون مع وزارة الاقتصاد. التنسيق مع المستوردين الرئيسيين لتأمين مخزون من المواد الغذائية بالتعاون مع وزارة الاقتصاد.
وزارة الخارجية والمغتربين	<ul style="list-style-type: none"> التعميم على البعثات اللبنانية في الخارج والبعثات الأجنبية المعتمدة في لبنان طلب الحصول على المستلزمات الطبية والاحتياجات الضرورية لتأمين الدعم للقطاع الصحي والقطاع الإغاثي لتلبية احتياجات النازحين. تعميم مجموعة من التوجيهات على البعثات اللبنانية في الخارج للقيام بالجهد الدبلوماسي والاعلامي المطلوبين وحشد الدعم لدى دول اعتمادها وأما الراي العام الدولي للجم العدوان الاسرائيلي المتماذي على لبنان.
الدفاع المدني	<ul style="list-style-type: none"> نقذ الدفاع المدني خلال الـ24 ساعة الماضية 225 مهمة منها 42 مهمة إخماد حرائق ناتجة عن العدوان الإسرائيلي، 10 مهام لرفع الأنقاض، 69 مهمة نقل جرحى وجثامين شهداء، و49 مهمة خدمات وسلامة عامة.
فوج إطفاء بيروت	<ul style="list-style-type: none"> يقوم الفوج بمتابعة خلية الأزمة عبر ضباط ارتباط في غرفة عمليات محافظة بيروت لمساعدة النازحين إيجاد مراكز للإيواء وتأمين المساعدات اللازمة. تنفيذ مهام نقل ومساعدة نازحين، نقل مرضى إلى المستشفيات وإخماد حرائق.
الصليب الأحمر اللبناني	<ul style="list-style-type: none"> نقذ الصليب الأحمر اللبناني 37 مهمة استجابة خلال الـ24 ساعة الماضية منها 12 مهمة نقل جريح، 8 مهمات اسعافات ميدانية، 4 مهمات سحب جثامين، و13 مهمة نقل جثامين للشهداء. توزيع مساعدات على مراكز الإيواء تضمنت توزيع 3439 بطانية، 1817 فراش، 4394 قناني مياه، 1124 ربطة خبز، 2510 وجبات جاهزة للأكل، 1046 مجموعة نظافة شخصية، 3183 حصص غذائية.

التنسيق والدعم الدولي

منذ بداية العدوان، بادرت الحكومة اللبنانية إلى تفعيل إطار التنسيق بين الإدارات الرسمية ومنظمات الأمم المتحدة العاملة في لبنان وشركائها ضمن خطة الطوارئ الوطنية لوضع تدابير الاستجابة للشؤون الإنسانية النازحين والسكان المقيمين في المناطق المتضررة.

فيما يلي ملخص عن المساعدات الإنسانية التي قدمت إلى النازحين في مختلف المناطق اللبنانية بحسب المعلومات الواردة لغاية 25 أيلول 2024 من المنظمات التالية :

UNICEF

UNHCR

UNDP

WFP

WHO

OCHA

IOM

UNRWA

UNFPA

UNHABITAT

دعم **14,913** نازحاً بوجبات ساخنة من خلال **10** شركاء.

تم تزويد **47,100** نازحاً حصصاً عبارة عن معلبات جاهزة للأكل و**400** حصة غذائية عائلية و**5,000** ربة خبز، بدعم من برنامج الأغذية العالمي.

الأمن
الغذائي

تم توزيع **70,000** لتر من المياه المعبأة في زجاجات وحوالي **3,300** من مستلزمات النظافة لـ**20,000** نازح يقيمون في مراكز إيواء.

المياه
والإصحاح

تم توزيع **7,000** حصة من مستلزمات النظافة الصحية على النساء والفتيات في مراكز الإيواء بدعم من صندوق الأمم المتحدة للسكان وشركائه.

الحماية

تلقى أكثر من **32,344** نازحاً مساعدات أساسية في مختلف المحافظات تتضمن مستلزمات الإيواء تشمل فرش وبطانيات ووسائد

المأوى
والمساعدة
الأساسية