



الأمانة العامة للمجلس الأعلى للدفاع

الجمهورية اللبنانية
رئاسة مجلس الوزراء



وحدة إدارة مخاطر الكوارث
مدعومة من قبل برنامج الأمم المتحدة الإنمائي في لبنان

الإعتداءات الإسرائيلية على لبنان

تقرير رقم 17" حول الوضع الراهن

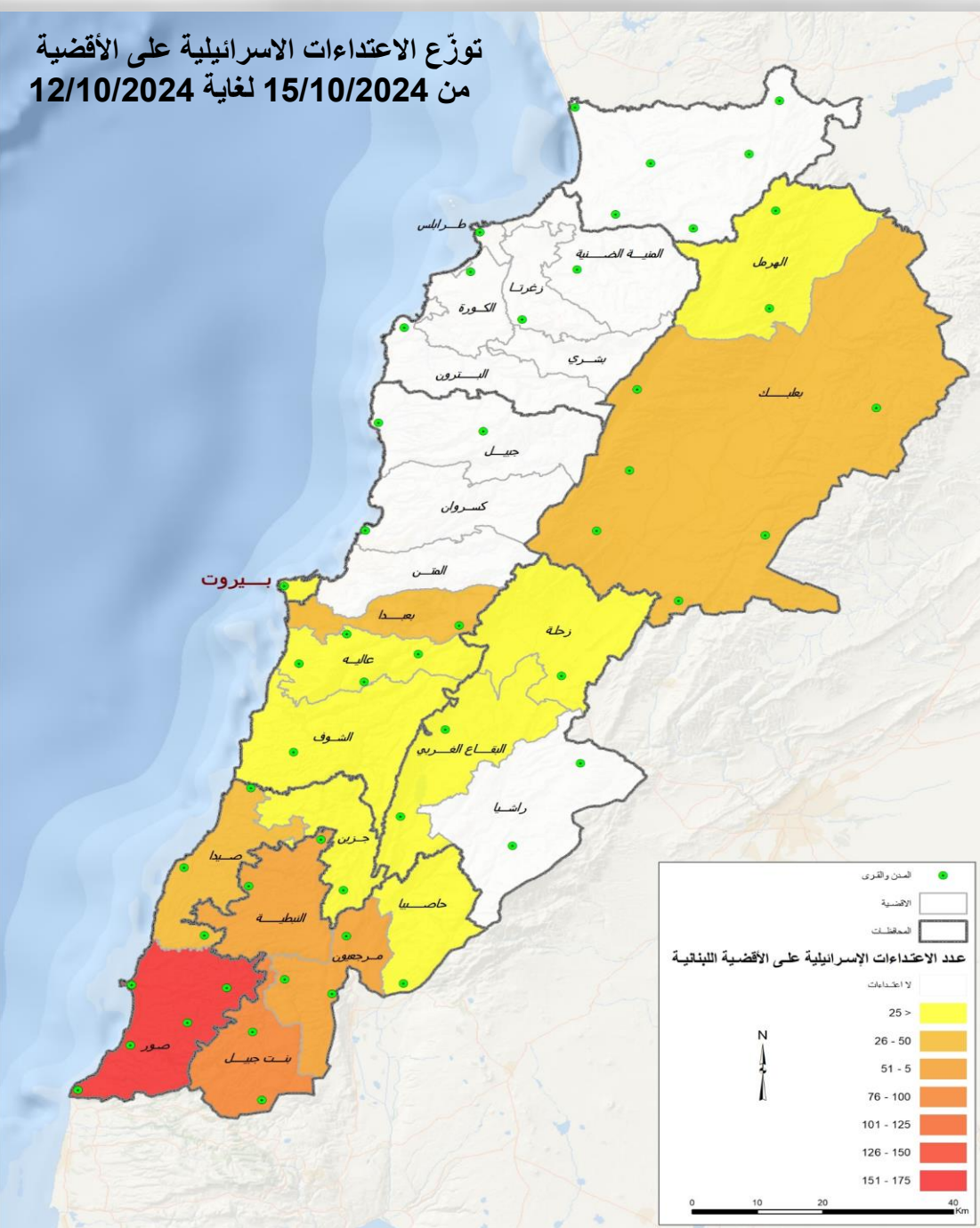
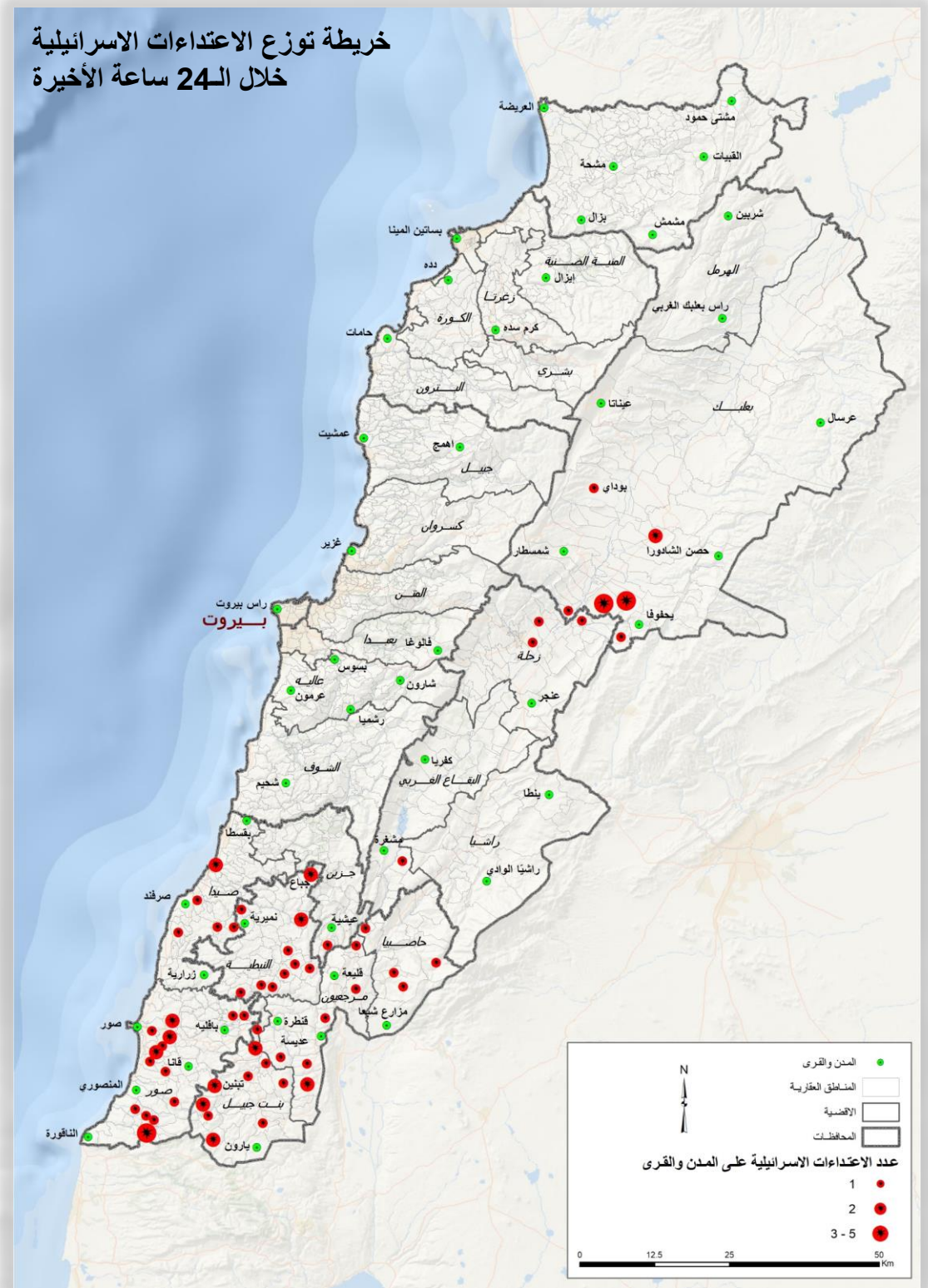
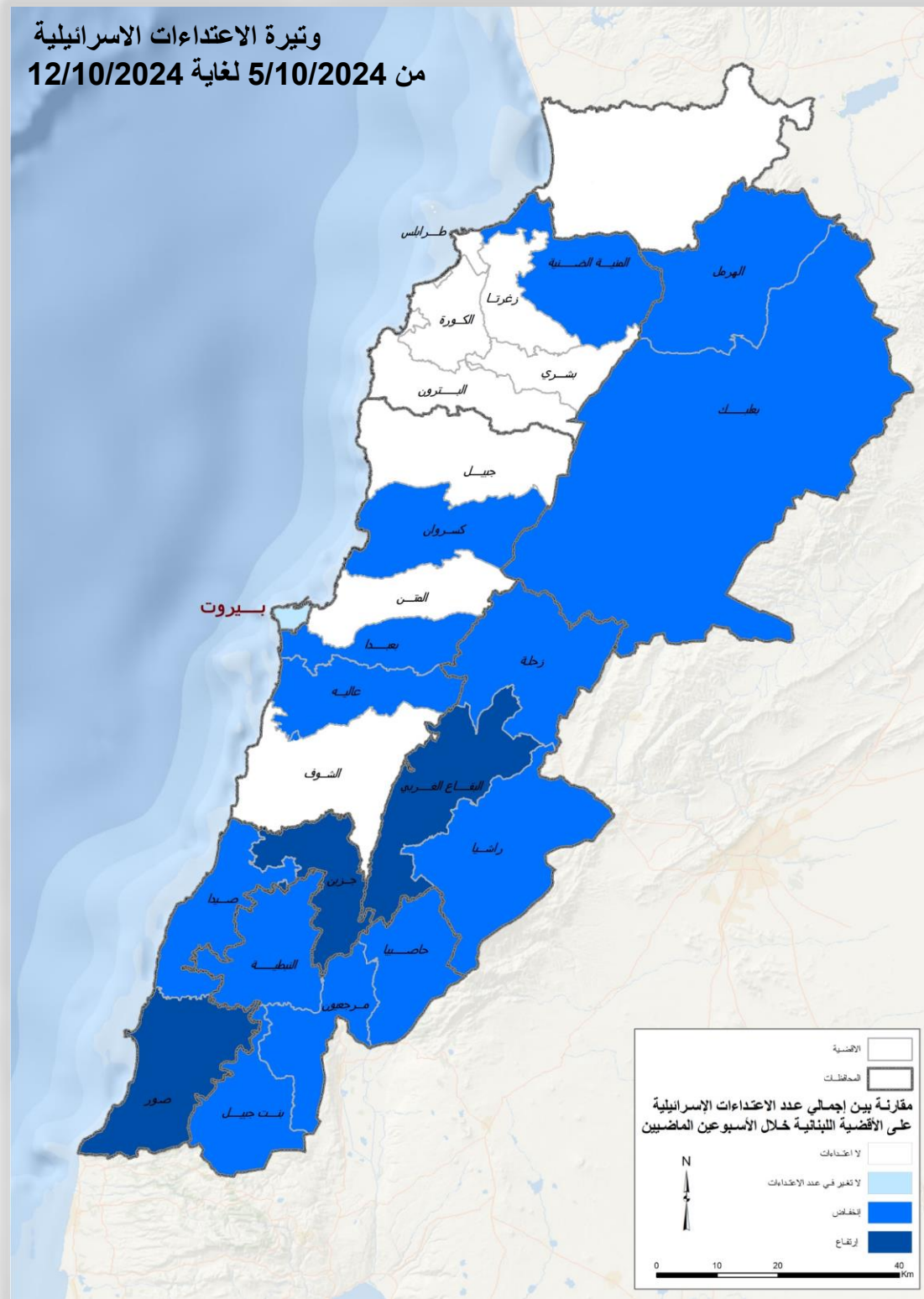
12 تشرين الأول 2024 حتى الساعة 18:00

لمحة عامة

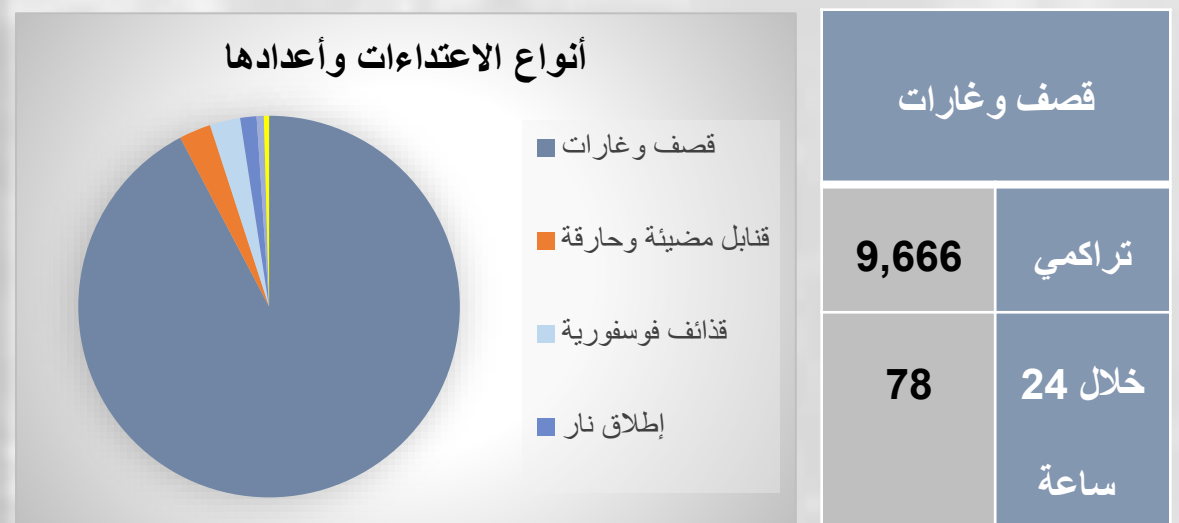
- خلال الأربعة وعشرون ساعة الماضية، تم تسجيل **78** غارة جوية وقصف على مناطق مختلفة من لبنان تركّزت بمعظمها في الجنوب وضاحية بيروت الجنوبية والبقاع ليصل العدد الإجمالي للإعتداءات منذ بداية العدوان إلى **9,666** اعتداء، منها **524** خلال الأسبوع.
- صدر عن وزارة الصحة اللبنانية حصيلة الشهداء والجرحى خلال الأربعة وعشرين ساعة الماضية، حيث تم تسجيل **26** شهيداً و**144** جريحاً، ليرتفع العدد الإجمالي منذ بدء العدوان إلى **2,255** شهيداً و**10,524** جريحاً، من بينهم **94** شهيداً و**74** مصاباً من بين العاملين في القطاع الصحي، واستشهاد **127** طفلاً وإصابة **890** طفلاً خلال الأسابيع الثلاثة الماضية.
- لتاريخه، تم فتح **1,032** مركزاً لاستقبال النازحين، وقد بلغ عدد المراكز التي وصلت إلى قدرتها الاستيعابية القصوى **863** مركزاً.
- لتاريخه، تم تسجيل **187,900** نازحاً (**41,000** عائلة) في مراكز الإيواء.
- تعمل اللجنة الوطنية لتنسيق عمليات مواجهة الأزمة مع كافة الوزارات المعنية على تأمين مراكز إيواء إضافية في مختلف المحافظات لاستقبال النازحين.
- تقوم كافة الأجهزة الأمنية بحفظ الأمن، والمساهمة في مساعدة النازحين وتوزيع المواد الغذائية والمحروقات، وحماية مراكز الإيواء، ومنع عمليات الاحتكار ومراقبة الأسعار، ومراقبة وضبط الحدود.
- لتاريخه، سجّل الأمن العام عبور **320,184** مواطن سوري و **117,727** مواطن لبناني إلى الأراضي السورية.
- تتولى لجنة الطوارئ الحكومية استلام المساعدات الدولية وتوزيعها على النازحين ضمن آلية واضحة وشفافة عبر المحافظات.
- الوصول لأكثر من **169,000** شخص بالمساعدات الغذائية والنقدية، وتمت مساعدة **146,000** نازح في **615** مركز بوجبات تغطي حوالي **70%** من الأشخاص المقيمين في مراكز الإيواء.
- إرسال **18** شاحنة محملة بالمواد الغذائية وإمدادات المياه والنظافة إلى الجنوب لدعم المتضررين على الخطوط الأمامية للمناطق الحدودية (WFP و UNICEF).
- استخدام حوالي **60%** من المدارس الحكومية حالياً كمراكز لإيواء النازحين، ويتم العمل لضمان استمرار التعلم (وزارة التربية والتعليم العالي).
- ورّعت **13** مجموعة لمعالجة الصدمات وإجراء العمليات الجراحية على **6** مستشفيات، كل مجموعة تكفي لإجراء **100** تدخل جراحي لـ **50** مريضاً (WHO).
- تم ربط **763** مركز إيواء مباشرة مع مراكز الرعاية الصحية الأولية لضمان استمرار الخدمات الصحية بين النازحين.
- استفاد **583** مركز إيواء (**115,323** فرد) من توزيع **37,600** مجموعة تتضمن **27,800** مجموعة من مستلزمات النظافة، بالإضافة إلى **791,000** ليتر من مياه الشرب و**6,800** متر مكعب من المياه للاستخدام المنزلي (قطاع المياه والصرف الصحي والنظافة).

وتيرة الاعتداءات على لبنان (خلال الأسبوع)

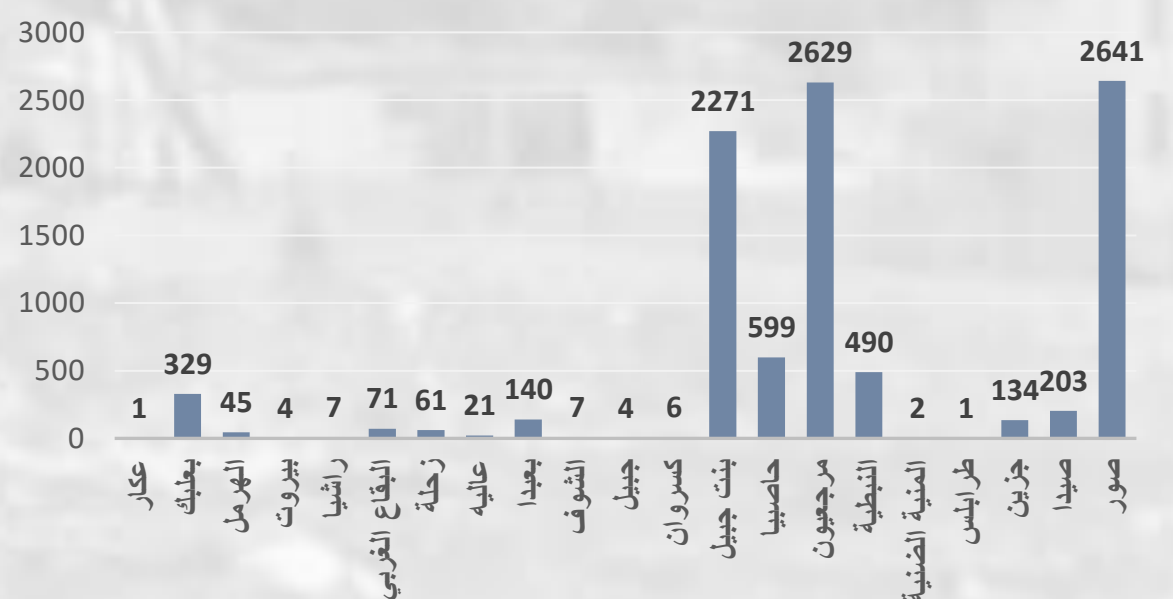
وفق الموجز عن الاعتداءات الإسرائيلية على لبنان الذي أعده المركز الوطني للمخاطر الطبيعية والاندثار المبكر/المجلس الوطني للبحوث العلمية بتاريخ 12/10/2024، تتلخص الاعتداءات على لبنان على النحو التالي:



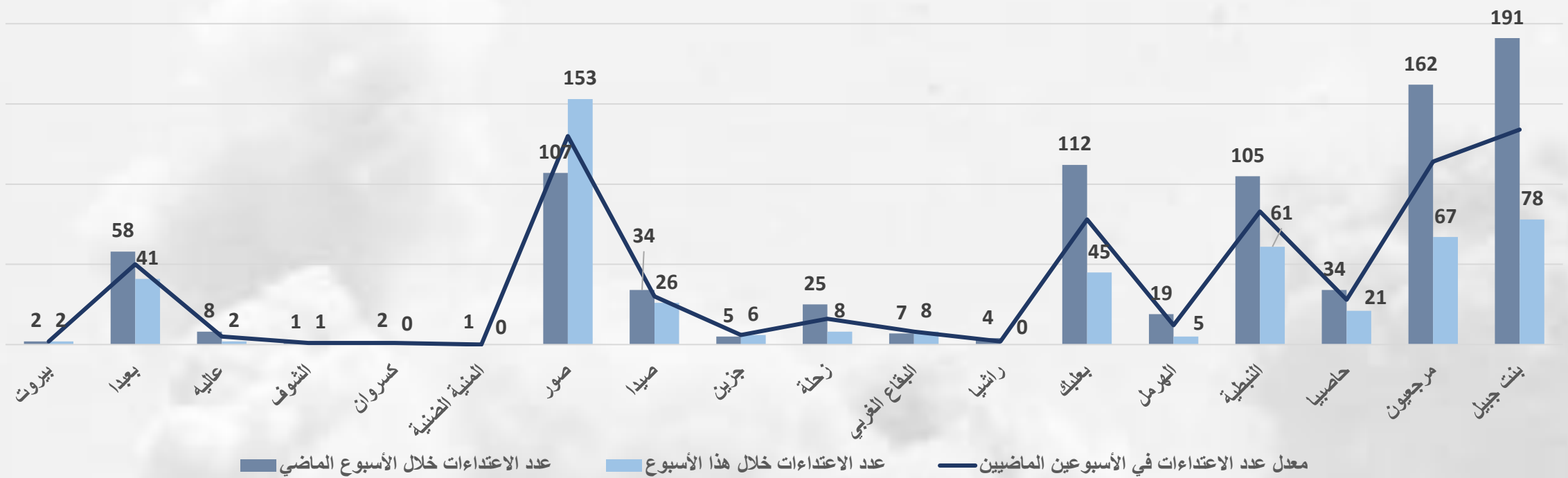
حصيلة ونوع الاعتداءات منذ بداية العدوان



توزع الاعتداءات الإسرائيلية حسب الأقسية منذ بداية العدوان

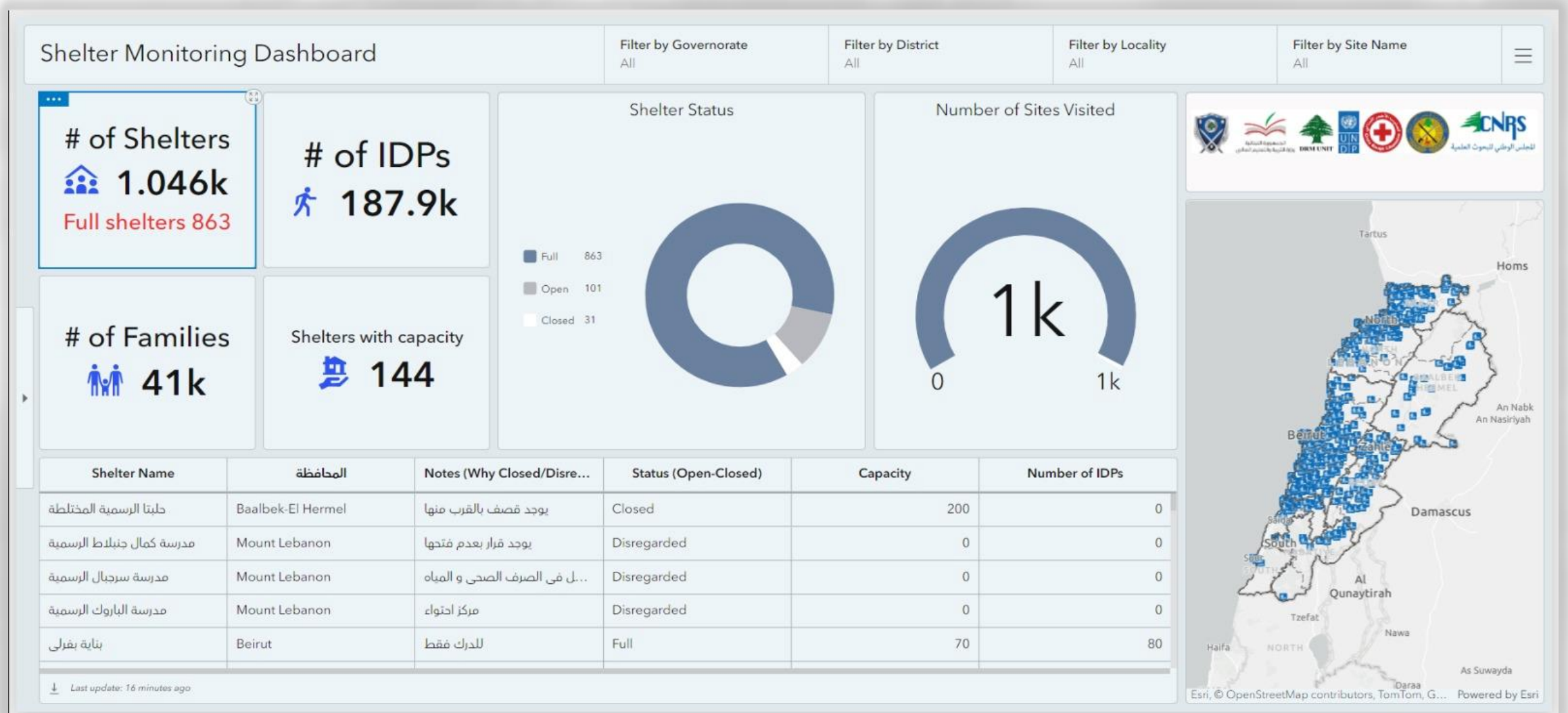


وتيرة توزع الاعتداءات خلال الأسبوعين الأخيرين

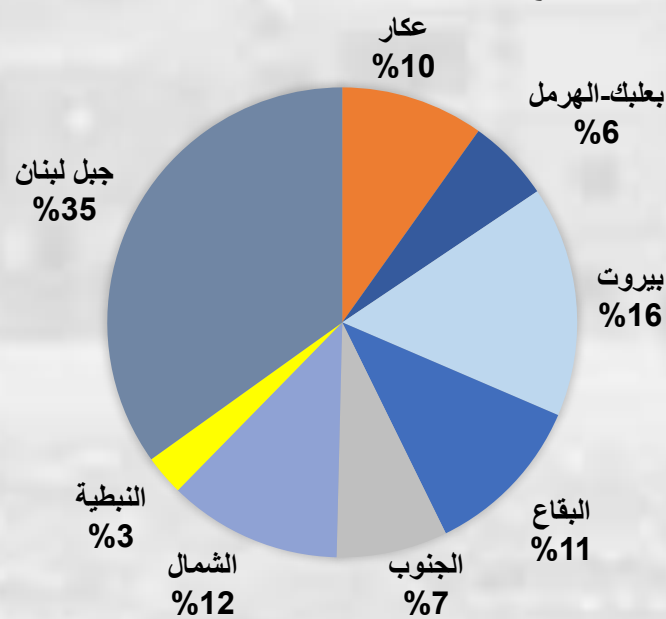


حركة النزوح الداخلي

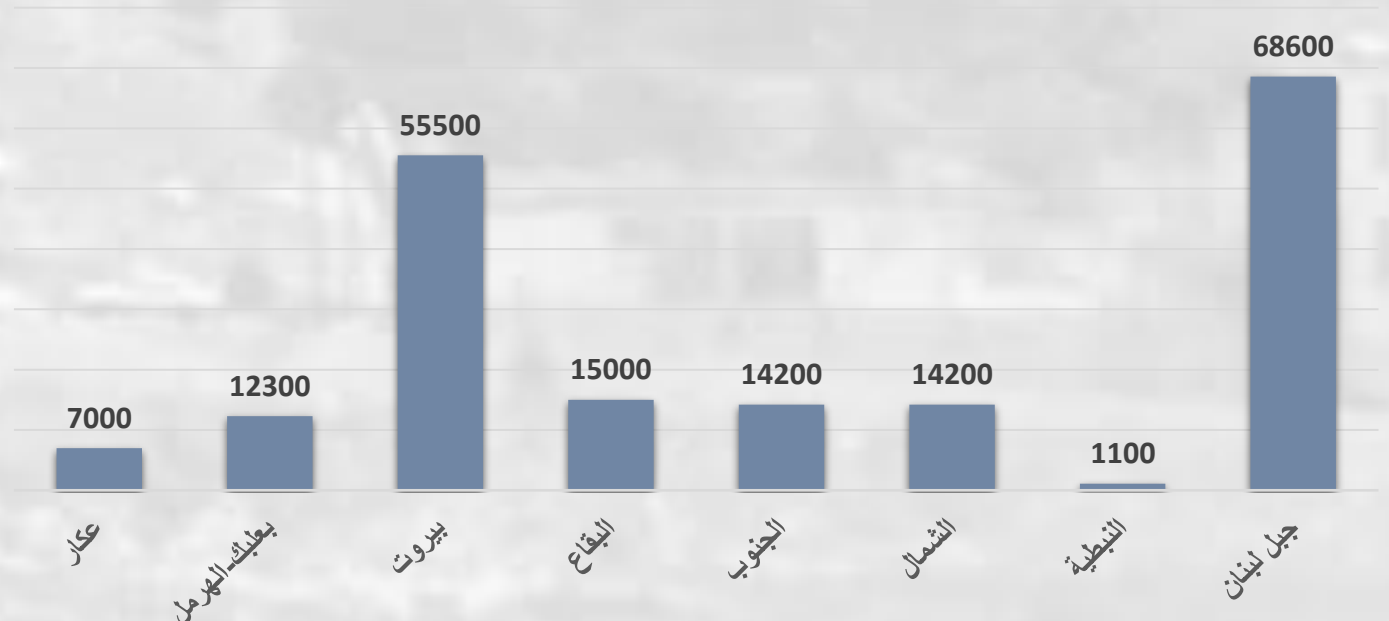
وصل عدد النازحين المسجلين في مراكز الإيواء المعتمدة من قبل غرفة العمليات الوطنية حتى هذه الساعة إلى **187,900** نازح وفق المنصة الوطنية للاعتداءات الاسرائيلية على لبنان.

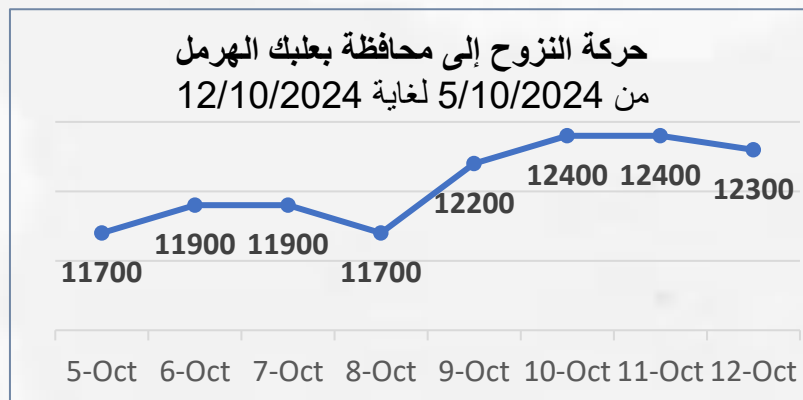
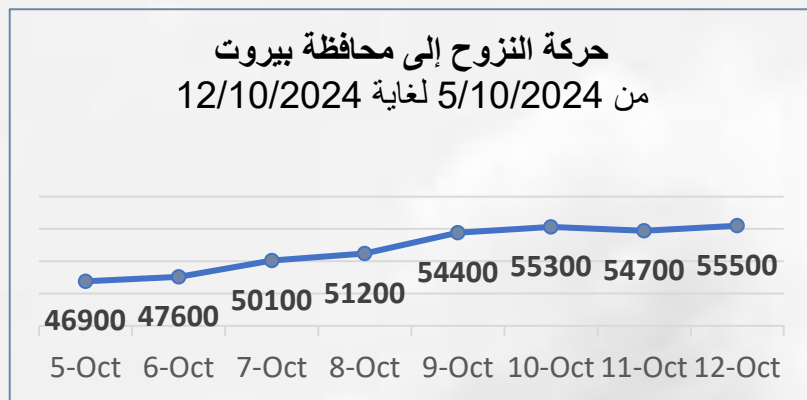


توزيع مراكز الإيواء حسب المحافظات

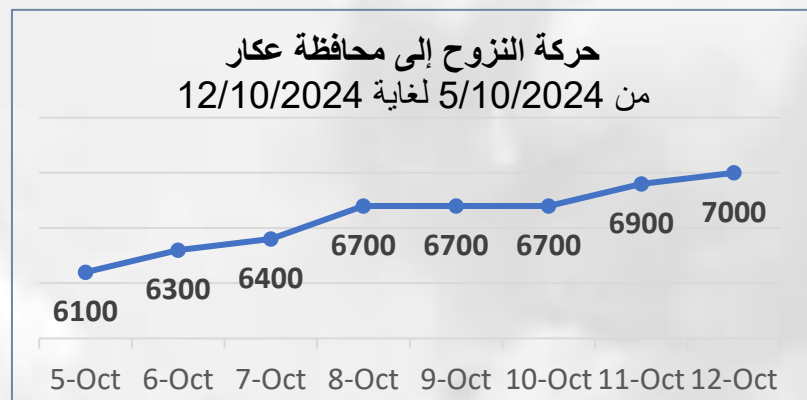
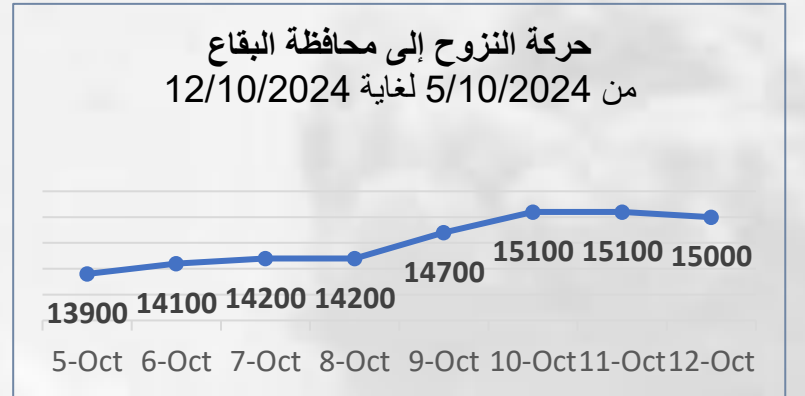
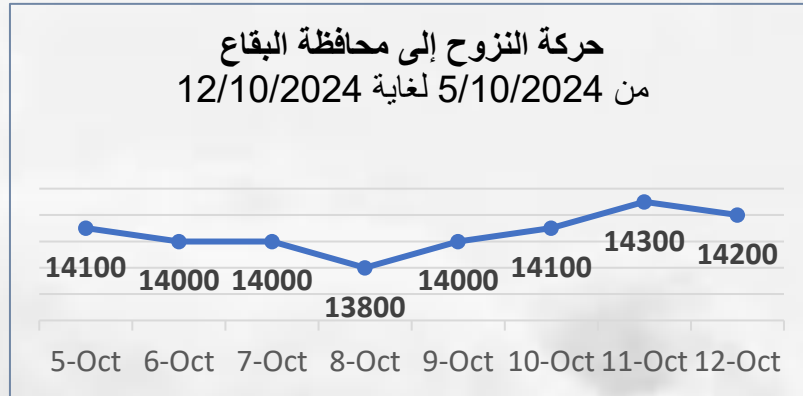
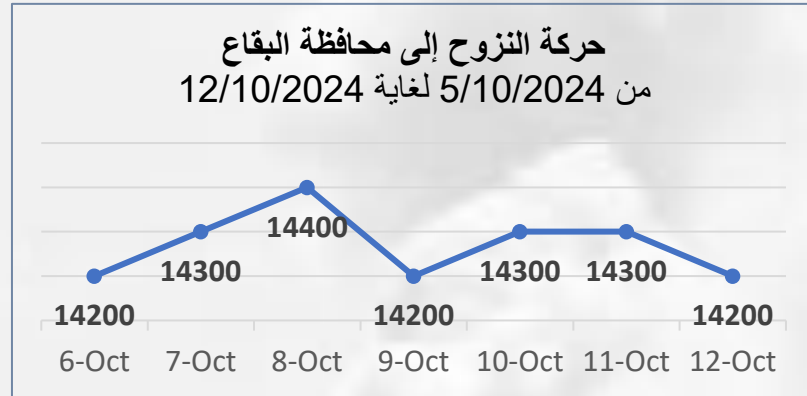


توزيع النازحين في مراكز الإيواء حسب المحافظات





حركة النزوح الداخلي في المحافظات
من 5/10/2024 لغاية 12/10/2024



الخطة الوطنية للاستعداد والاستجابة


منذ بداية الاعتداءات، حددت الحكومة اللبنانية عبر اللجنة الوطنية لتنسيق عمليات مواجهة الكوارث والأزمات، وفقاً للإطار الوطني للاستجابة، مجالات التركيز الرئيسية لخطتها الوطنية للتأهب والاستجابة. تهدف هذه الخطة إلى التخفيف من أثر الأعمال العدائية في جنوب لبنان ووضع تدابير للاستعداد بناءً على السيناريوهات المحتملة.




استجابة الإدارات الرسمية (من 5/10/2024 لغاية 12/10/2024)

الدفاع المدني						
12	866	127	127	51	206	1,954 مهمة
جرف أتربة وفتح طرقات	نقل مياه إلى مراكز الإيواء	انتشال ونقل جثامين	نقل جرحى	بحث وإنقاذ	إخماد حرائق	

الصليب الأحمر اللبناني						
42	3,636	8,773	7,723	4,449	523	3,580 مهمة خلال الاسبوع
زيارة مستوصفات نقالة	مجموعة نظافة شخصية	بطانية	فراش	متطوع ميداني	متطوع في المحافظات	
3,382	770	421	15,828	5,930	123,487	
إستشارات طبية	سيارات إسعاف	نقل وحدات دم	ربطة خبز	حصص غذائية	وجبة جاهزة للاكل	
1,603	3,897	532	62,948	1,414	114	
جلسات إسعاف أولي نفسي	خدمة دوائية	حصص للأولاد	مياه للشرب	مجموعة الكرامة	معدات مطبخ	

وزارة التربية والتعليم العالي		
<ul style="list-style-type: none"> عقد اللقاءات مع الوحدات الإدارية والفنية في الوزارة والمركز التربوي للبحوث والإنماء تحضيراً لإطلاق الخطة التربوية في التعليم الرسمي مطلع الشهر المقبل . تستكمل المديرية العامة للتربية ومديرية التعليم المهني والتقني متابعة مراكز الإيواء وإدارتها والتنسيق مع الجهات المعنية لتأمين اللازم داخل المراكز كما تشرف المديرية على أعمال الصيانة التي تنفذها الجمعيات في المؤسسات التعليمية. عقد اجتماعات مع الجهات المانحة لوضعها بتفاصيل الخطة التربوية الإشراف على الأنشطة التربوية التي تقام في مراكز الإيواء بالتنسيق مع الجمعيات. المتابعة اليومية لمراكز الإيواء عبر مديري المدارس المشرفين على إدارة المراكز بالتنسيق مع الأجهزة المعنية. 		

وزارة الشؤون الاجتماعية		
<ul style="list-style-type: none"> تنفيذ مسح لكافة المؤسسات الاجتماعية المتعاقد معها، لبيان أوضاعها في ظل تضرر البعض منها واستقبال البعض الآخر لنازحين. عممت الوزارة استبياناً لتحديد أوضاع كافة العاملين لديها اثر استشهاد عدد منهم، ونزوح قسم كبير وتضررهم وتهدم منازلهم. عقد اجتماعات مع المعنيين والسلطات المحلية، لبحث سبل تأمين فِرَق لصيانة الكهرباء وتمديدات الصرف الصحي في مراكز الإيواء غير المجهزة لإستقبال النازحين، ومعالجة مشكلة تأمين المياه وكيفية الاستعداد لموسم البرد والشتاء. توزيع المساعدات الإنسانية في مختلف مراكز الإيواء بالتعاون مع المنظمات الدولية. 		

المساعدات الدولية:

تتولى لجنة الطوارئ الحكومية استلام المساعدات الدولية وتوزيعها على النازحين ضمن آلية واضحة وشفافة عبر المحافظين. وبناء على المعلومات التي تصدر عن المديرية العامة للطيران المدني، تبادر الهيئات المانحة والدول الصديقة إلى إرسال المساعدات العينية إلى لبنان للمساهمة في إغاثة الضحايا والنازحين في مراكز الإيواء عبر إرسال طائرات محملة بالمساعدات الطبية والإنسانية المختلفة إلى مطار رفيق الحريري الدولي. المساعدات الإغاثية غير الطبية التي وصلت إلى لبنان لغاية 9/10/2024:

التاريخ	الجهة المانحة	نوع المساعدات	عدد الصناديق
3-10-24	روسيا	مساعدات غذائية	1,380
4-10-24	الإمارات العربية المتحدة	حصص غذائية	2,016
4-10-24	إيران	مساعدات إغاثية	1,526
8-10-24	الإمارات العربية المتحدة	حصص غذائية	1,248
9-10-24	الإمارات العربية المتحدة	حصص غذائية	3,040

جدول وصول طائرات المساعدات الإنسانية والإغاثية عبر مطار رفيق الحريري الدولي في الأيام المقبلة:

نوع المساعدات	تاريخ الوصول	الجهة المانحة
مساعدات إنسانية	13/10/2024	المملكة العربية السعودية
مساعدات إنسانية	14/10/2024	المملكة العربية السعودية
مساعدات إنسانية	14/10/2024	الإمارات العربية المتحدة
مساعدات إنسانية	15/10/2025	المملكة العربية السعودية
مساعدات إنسانية	16/10/2024	المملكة العربية السعودية

التنسيق والدعم الدولي عبر منظمات الأمم المتحدة:

ملخص عن المساعدات الإنسانية التي قدمت إلى النازحين في مختلف المناطق اللبنانية ضمن خطة الاستجابة المشتركة مع منظمات الأمم المتحدة في لبنان بحسب المعلومات الواردة لغاية 12 تشرين الأول 2024 من المنظمات التالية:

UNICEF	UNHCR	UNDP	WFP	WHO	OCHA	IOM	UNRWA	UNFPA	UNHABITAT
101	عدد الشركاء				1048	عدد المراكز			
المجموع التراكمي للمساعدات لغاية إصدار التقرير					القطاع				
235,786 قطعة / 107,757 فرد في مراكز الإيواء					وسائد، بطانيات، فرش، ثياب، مصابيح كهربائية، أدوات للطبخ، مكانس، أكياس للنوم، الخ				
17,227					حلقات توعية مع الأهل				
1,173,000 وجبة ساخنة وباردة في 615 مركز إيواء 57,000 ربطة خبز / 4,200 حصة غذائية في مراكز الإيواء 5,950 حصة غذائية في المنازل / استفاد 146,000 فرد من 57,000 وجبة جاهزة للطعام					فردا تلقوا مساعدات غذائية عبارة عن خبز، وجبات جاهزة للأكل، حصص غذائية، وجبات ساخنة				
32,070					مجموعة عناية شخصية للنساء والفتيات				
19,611					أدوية واستشارات صحية، الخ				
13,099					وجبات خاصة للأطفال تحت عمر السنتين				
5,693					المراكز التي فتحت لتقديم الدعم للأفراد، دعم المجتمعات المحلية من خلال المتطوعين				
تم مسح 477 مركز / أعمال إعادة الترميم ما زالت قائمة في 126 مركز وقد انتهت أعمال الترميم في 5 مراكز					مراكز الإيواء التي تم مسحها وترميمها				
992,269					مياه معبأة للشرب، مواد نظافة شخصية، مواد نظافة عائلية، الخ				
11,644					مجموعات الطلاب و/ أو المواد التعليمية للنازحين داخليا / الأطفال المتضررين، النازحين داخليا / الأطفال المتضررين المدعومين بأنشطة PSS وSEL غير المتخصصة، ومجموعات مدرسية و/ أو مواد تعليمية موزعة على مراكز الإيواء				
7400					مازوت وطحين				
208					أكياس للنفايات في مراكز الإيواء				
1					معدات				
					الاستقرار الاجتماعي وسبل العيش				