



الأمانة العامة للمجلس الأعلى للدفاع

الجمهورية اللبنانية
رئاسة مجلس الوزراء



وحدة إدارة مخاطر الكوارث
مدعومة من قبل برنامج الأمم المتحدة الإنمائي في لبنان

الإعتداءات الإسرائيلية على لبنان

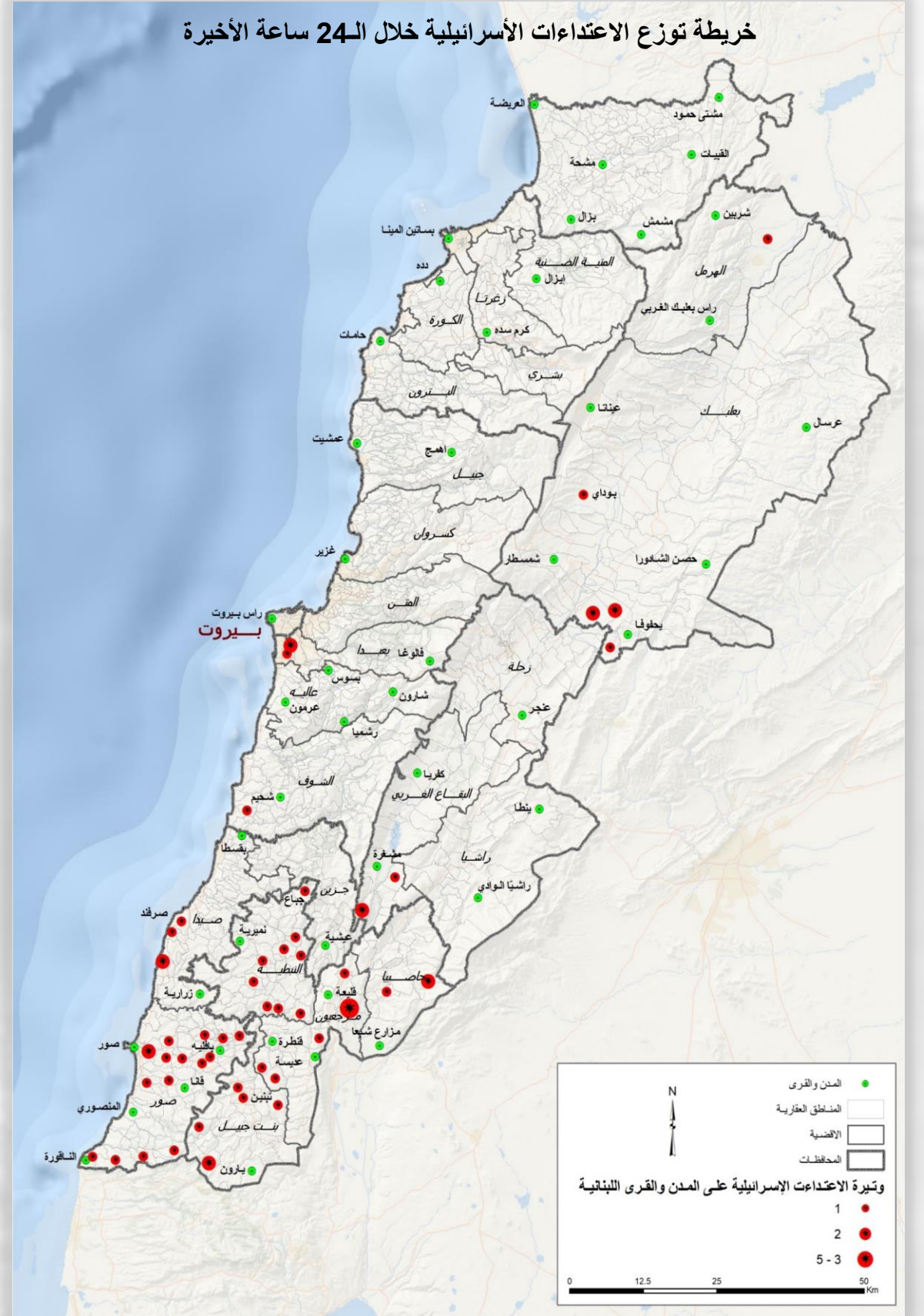
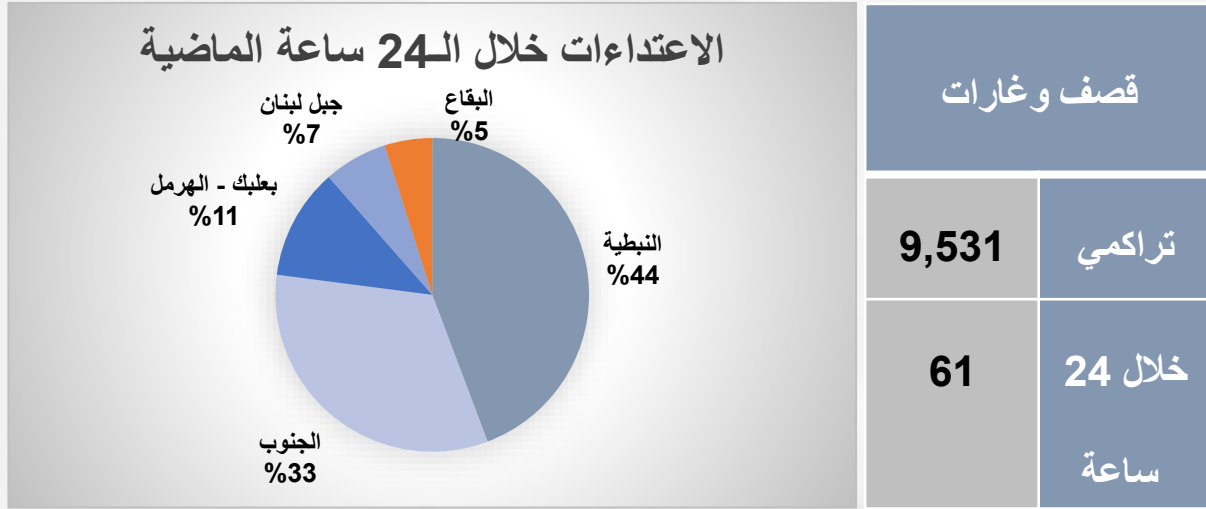
تقرير رقم "15" حول الوضع الراهن

10 تشرين الأول 2024 حتى الساعة 18:00

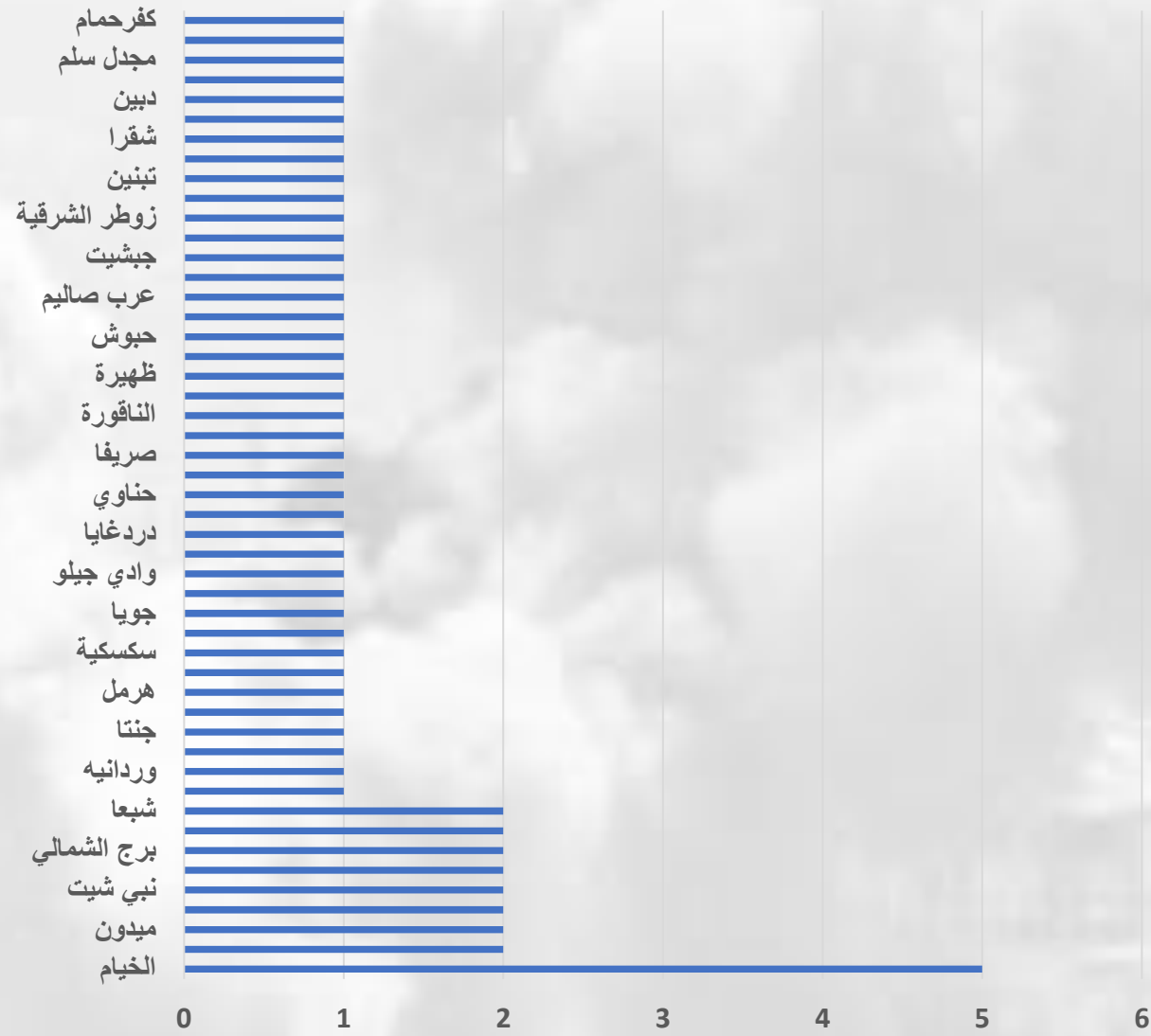
لمحة عامة

- خلال الأربعة وعشرون ساعة الماضية، تم تسجيل **61** غارة جوية وقصف على مناطق مختلفة من لبنان تركّزت بمعظمها في الجنوب وضاحية بيروت الجنوبية والبقاع ليصل العدد الإجمالي للإعتداءات منذ بداية العدوان إلى **9,531** اعتداء.
- صدر عن وزارة الصحة اللبنانية حصيلة الشهداء والجرحى خلال الأربعة وعشرين ساعة الماضية، حيث تم تسجيل **28** شهيداً و**113** جريحاً، ليرتفع العدد الإجمالي منذ بدء العدوان إلى **2,169** شهيداً و**10,212** جريحاً.
- لتاريخه، تم فتح **1,023** مركزاً لاستقبال النازحين، وقد بلغ عدد المراكز التي وصلت إلى قدرتها الاستيعابية القصوى **822** مركزاً.
- لتاريخه، تم تسجيل **186,400** نازحاً (38,700 عائلة) في مراكز الإيواء الواردة في اللوائح الصادرة عن غرفة العمليات الوطنية.
- تعمل اللجنة الوطنية لتنسيق عمليات مواجهة الأزمة مع كافة الوزارات المعنية على تأمين مراكز إيواء إضافية في مختلف المحافظات لاستقبال النازحين.
- تقوم كافة الأجهزة الأمنية بحفظ الأمن، والمساهمة في مساعدة النازحين وتوزيع المواد الغذائية والمحروقات، وحماية مراكز الإيواء، ومنع عمليات الاحتكار ومراقبة الأسعار، ومراقبة وضبط الحدود.
- من تاريخ 23 أيلول لغاية 10 تشرين الأول 2024 سجّل الأمن العام عبور **314,481** مواطن سوري و **111,801** مواطن لبناني إلى الأراضي السورية.
- تتولى لجنة الطوارئ الحكومية استلام المساعدات الدولية وتوزيعها على النازحين ضمن آلية واضحة وشفافة عبر المحافظات.
- يحشد الاتحاد الأوروبي جميع أدوات الاستجابة للطوارئ المتاحة لدعم المتضررين من الأزمة المستمرة في لبنان، حيث أطلق عملية جسر جوي إنساني من 3 رحلات جوية، على أن تصل أول رحلة إلى بيروت في 11 تشرين الأول الجاري. وستنقل الرحلات مؤناً من الاتحاد الأوروبي، تتضمن مستلزمات لمراكز الإيواء.
- من خلال آلية الحماية المدنية التابعة للاتحاد الأوروبي، يجري تسليم المساعدات من إسبانيا وسلوفاكيا وبولندا وفرنسا وبلجيكا في بيروت منذ الأسبوع الماضي، مع نقل المزيد من المساعدات من اليونان في الأيام المقبلة.
- أعلنت وزارة التنمية الدولية الكندية، أن كندا ستقدم تمويلاً إضافياً بقيمة **15** مليون دولار كندي لتلبية الاحتياجات الإنسانية الملحة للمدنيين في لبنان.
- أعلنت وزارة الخارجية الفرنسية أن المؤتمر الدولي المخصص للبنان، سيعقد في باريس في 24 تشرين الأول بهدف تعبئة المجتمع الدولي لدعم اللبنانيين ومؤسساتهم.

وفق الموجز عن الاعتداءات الإسرائيلية على لبنان الذي أعدّه المركز الوطني للمخاطر الطبيعية والانذار المبكر/المجلس الوطني للبحوث العلمية بتاريخ 10/10/2024، تتلخص الاعتداءات على لبنان على النحو التالي:



المناطق التي تعرّضت للاعتداءات خلال الـ 24 ساعة الماضية



حركة النزوح الداخلي

وصل عدد النازحين المسجلين في مراكز الإيواء المعتمدة من قبل غرفة العمليات الوطنية حتى هذه الساعة إلى **186,400** نازح وفق المنصة الوطنية للاعتداءات الاسرائيلية على لبنان.

Shelter Monitoring Dashboard

Filter by Governorate: All

Filter by District: All

Filter by Locality: All

Filter by Site Name: All

of Shelters: **1.023k**
Full shelters: 822

of IDPs: **186.4k**

of Families: **38.7k**

Shelters with capacity: **157**

Shelter Status

Full: 822
Open: 120
Closed: 27

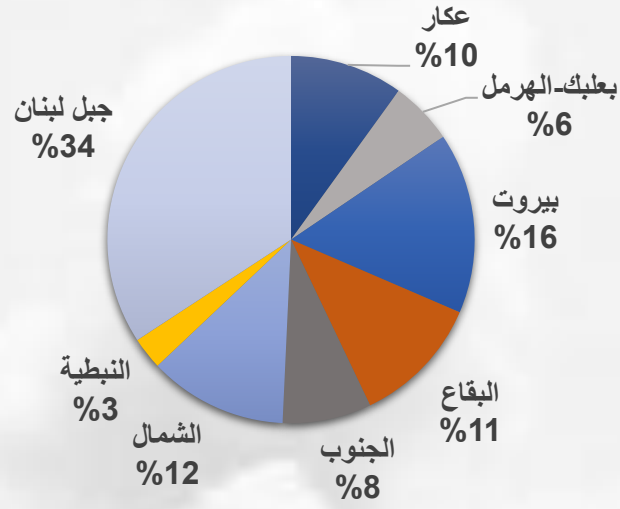
Number of Sites Visited

1k

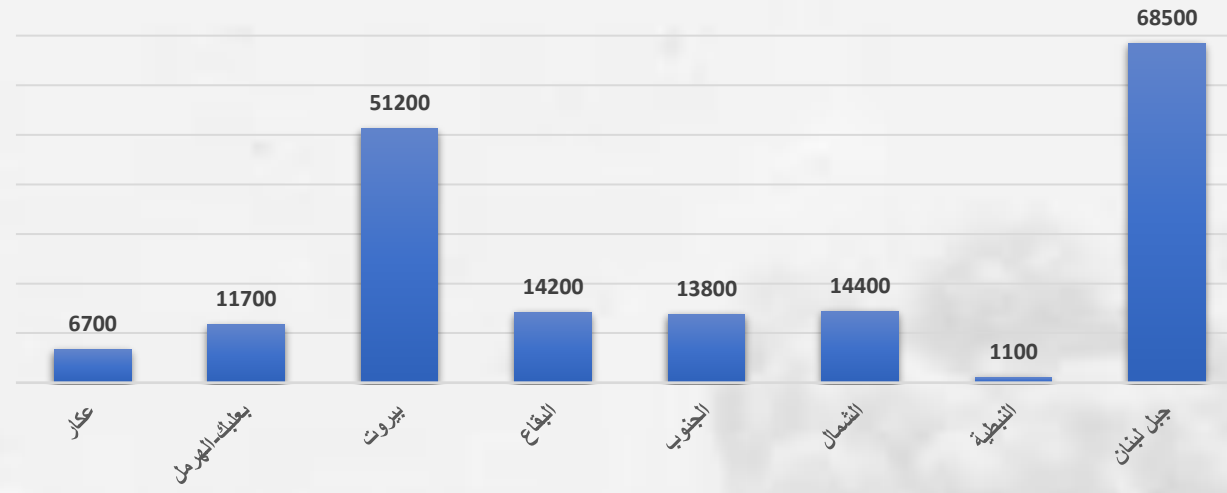
Shelter Name	المحافظة	Notes (Why Close...)	Status (Open-Clos...)	Capacity	Number of IDPs
فرنجه الرسمية للبنين	North		Full	432	432
North - نورث بالاس	North		Full	400	400
نبا المتوسطة الرسمية	Bekaa		Full	154	154

Last update: 1 minute ago

توزع مراكز الإيواء حسب المحافظات

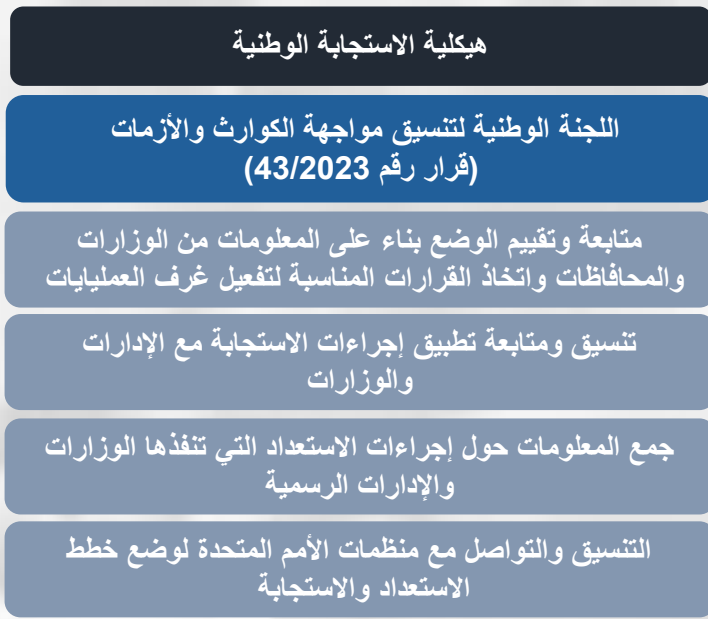


توزع النازحين في مراكز الإيواء حسب المحافظات



الخطة الوطنية للاستعداد والاستجابة

منذ بداية الاعتداءات، حددت الحكومة اللبنانية عبر اللجنة الوطنية لتنسيق عمليات مواجهة الكوارث والأزمات، وفقاً للإطار الوطني للاستجابة، مجالات التركيز الرئيسية لخطتها الوطنية للتأهب والاستجابة. تهدف هذه الخطة إلى التخفيف من أثر الأعمال العدائية في جنوب لبنان ووضع تدابير للاستعداد ببناء على السيناريوهات المحتملة.



استجابة الإدارات الرسمية (خلال الـ 24 ساعة الماضية)

الدفاع المدني:

- نقذ الدفاع المدني خلال الـ 24 ساعة الماضية 177 مهمة منها 12 مهمة إخماد حرائق ناتجة عن العدوان الإسرائيلي، مهمتان لرفع الأنقاض وبحث عن مفقودين، 21 مهمة نقل جرحى، 12 مهمة انتشار ونقل جثامين شهداء، و 72 مهمة نقل مياه إلى مراكز إيواء النازحين.



الصليب الأحمر اللبناني:

- نقذت فرق الصليب الأحمر اللبناني خلال الـ 24 ساعة الماضية 452 مهمة.
- توزيع مساعدات على مراكز الإيواء تضمنت توزيع 13,135 وجبة جاهزة للأكل، 1,234 بطانية، 1,286 فراش، 960 حصص غذائية، 819 مجموعة نظافة شخصية، 2,123 مياه، 2,430 ربطة خبز، 18 مجموعة أدوات عناية شخصية للسيدات، و 4 مجموعة أدوات للطبخ.
- أرسل الصليب الأحمر 88 متطوع ومتطوعة إلى غرف العمليات في المحافظات والأقضية والوزارات وغرفة العمليات المركزية من أجل تقديم الدعم والمساعدة في عمليات الاستجابة.
- أمن الصليب الأحمر خلال الـ 24 ساعة الماضية 46 وحدة دم إلى عدد من المستشفيات في بيروت وجبل لبنان والبقاع.
- قدم الصليب الأحمر 745 استشارة طبية، 814 خدمة طبية، 395 جلسة إسعافات أولية فسيولوجية فردية.



المساعدات الدولية:

تتولى لجنة الطوارئ الحكومية استلام المساعدات الدولية وتوزيعها على النازحين ضمن آلية واضحة وشفافة عبر المحافظين. وبناء على المعلومات التي تصدر عن المديرية العامة للطيران المدني، تبادر الهيئات المانحة والدول الصديقة إلى إرسال المساعدات العينية إلى لبنان للمساهمة في إغاثة الضحايا والنازحين في مراكز الإيواء عبر إرسال طائرات محملة بالمساعدات الطبية والإنسانية المختلفة إلى مطار رفيق الحريري الدولي:

نوع المساعدات	تاريخ الوصول	الجهة المانحة
مساعدات إنسانية	10/10/2024	الإمارات العربية المتحدة
مساعدات إنسانية	10/10/2024	مملكة بلجيكا
مساعدات إنسانية	10/10/2024	المملكة العربية السعودية

التنسيق والدعم الدولي:

منذ بداية العدوان، بادرت الحكومة اللبنانية إلى تفعيل إطار التنسيق بين الإدارات الرسمية ومنظمات الأمم المتحدة العاملة في لبنان وشركائها ضمن خطة الطوارئ الوطنية لوضع تدابير الاستجابة للشؤون الإنسانية للنازحين والسكان المقيمين في المناطق المتضررة. فيما يلي ملخص عن المساعدات الإنسانية التي قدمت إلى النازحين في مختلف المناطق اللبنانية بحسب المعلومات الواردة لغاية 10 تشرين الأول 2024 من المنظمات التالية:

UNICEF	UNHCR	UNDP	WFP	WHO	OCHA	IOM	UNRWA	UNFPA	UNHABITAT
98	عدد الشركاء			1011	عدد المراكز				
المجموع التراكمي للمساعدات لغاية إصدار التقرير					القطاع				
226,943 قطعة					وسائد، بطانيات، فرش، ثياب، مصابيح كهربائية، أدوات للطبخ، مكائن، أكياس للنوم، الخ				
104,276 فرد في مراكز الإيواء					حلقات توعية مع الأهل				
22,256					فردا تلقوا مساعدات غذائية عبارة عن خبز، وجبات جاهزة للأكل، حصص غذائية، وجبات ساخنة				
1,126,380 وجبة ساخنة وباردة في 615 مركز إيواء					مجموعة عناية شخصية للنساء والفتيات				
55,000 ربطة خبز					أدوية واستشارات صحية، الخ				
3,174 حصة غذائية في مراكز الإيواء					وجبات خاصة للأطفال تحت عمر السنتين				
5,910 حصة غذائية في المنازل					المراكز التي فتحت لتقديم الدعم للأفراد، دعم المجتمعات المحلية من خلال المتطوعين				
استفاد 143,000 فرد من 55,000 وجبة جاهزة للطعام					مراكز الإيواء التي تم مسحها وترميمها				
30,988					تم مسح 477 مركز				
17,309					أعمال إعادة الترميم ما زالت قائمة في 126 مركز				
10,213					وقد انتهت أعمال الترميم في 5 مراكز				
5,478									
917,253					مياه معبأة للشرب، مواد نظافة شخصية، مواد نظافة عائلية، الخ				
10,553					مجموعات الطلاب و/ أو المواد التعليمية للنازحين داخليا / الأطفال المتضررين، النازحين داخليا / الأطفال المتضررين المدعومين بأنشطة PSS و SEL غير المتخصصة، ومجموعات مدرسية و/ أو مواد تعليمية موزعة على مراكز الإيواء				
7400					مازوت وطحين				
208					أكياس للنفايات في مراكز الإيواء				
1					معدات				
					الاستقرار الاجتماعي وسبل العيش				