

الجمهورية اللبنانية

رئاسة مجلس الوزراء



BeirutDRM
Beirut Disaster Risk Management



وحدة إدارة مخاطر الكوارث
Disaster Risk Management Unit

كارثة انفجار مرفأ بيروت التقرير الأسبوعي

٣٠ آب ٢٠٢٠

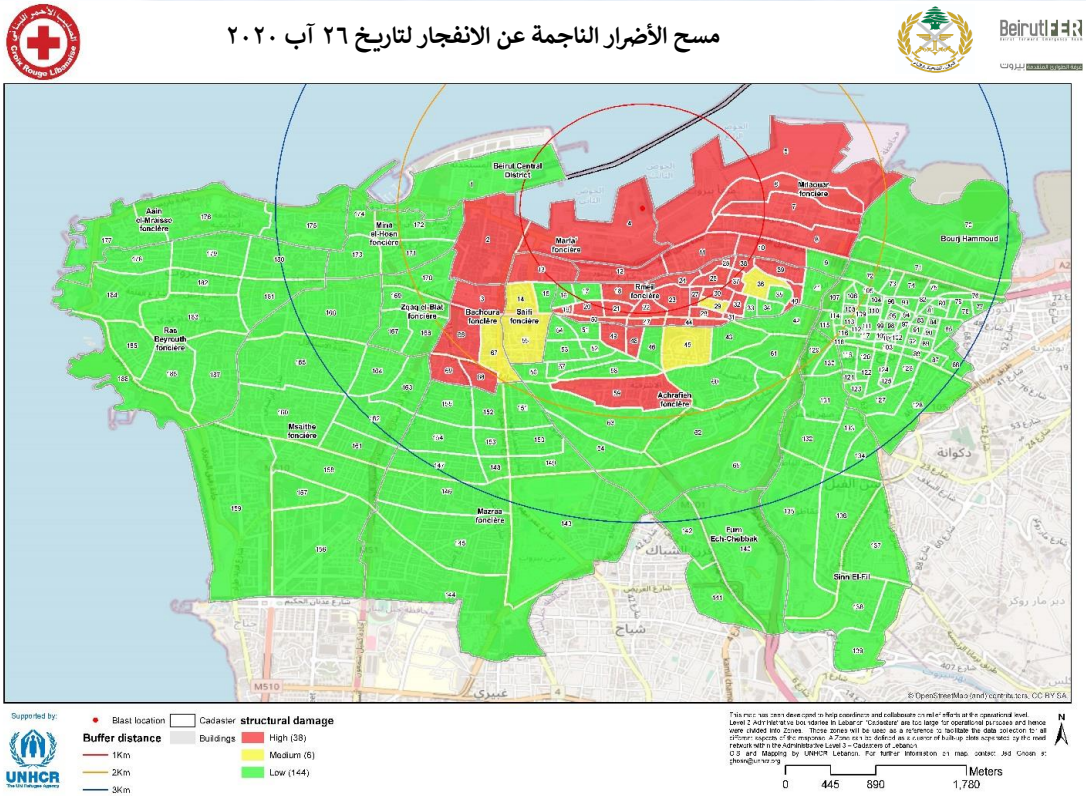
٤ آب ٢٠٢٠

تهدف خطة استجابة الحكومة اللبنانية لكارثة انفجار بيروت إلى إنقاذ الأرواح، تأمين الإغاثة والمساعدة الأساسية للمتضررين، إعادة الوضع إلى ما كان عليه من خلال خطة تعافي متكاملة تشمل القطاعات الصحية والاقتصادية والاجتماعية والتربوية والبيئية.

يتوجه التقرير الأسبوعي إلى الرأي العام وهو يسلط الضوء على مختلف جوانب استجابة مختلف الأفرقاء والشركاء لكارثة مرفأ بيروت من حيث تنسيق وتحريك الموارد لتلبية احتياجات المواطنين والمقيمين في المنطقة المتضررة.

مسح المنطقة الأكثر ضرراً ومستوى الضرر

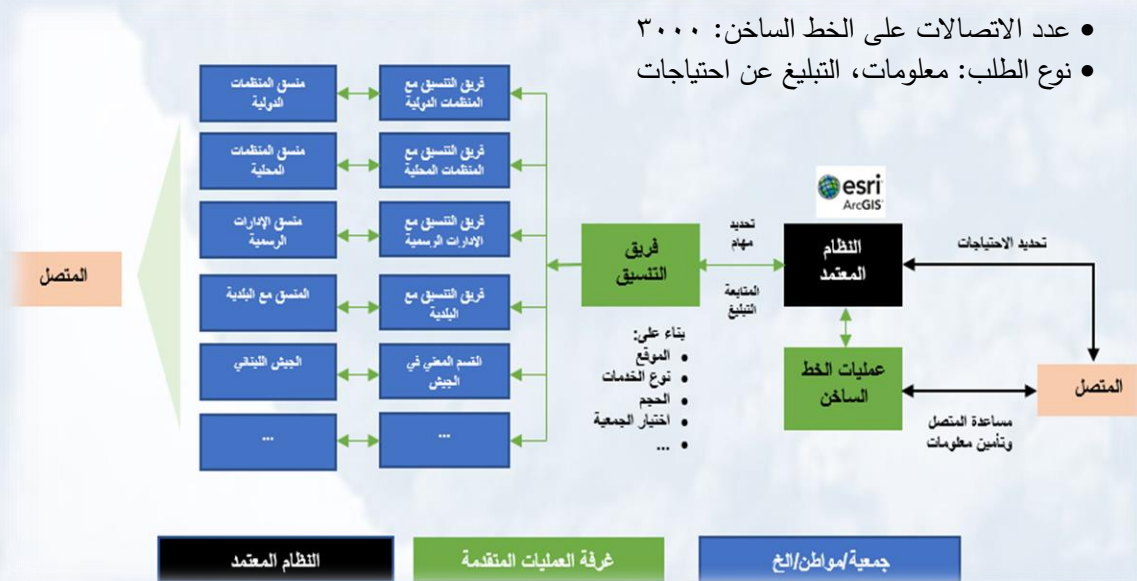
تسبب الانفجار بأضرار جسيمة في منطقة مرفأ بيروت وجوارها بالإضافة إلى المناطق المحيطة وصولاً إلى مناطق مختلفة من جبل لبنان. إلا أن تقييم الأضرار المفصل يغطي في هذه المرحلة المناطق المتضررة بشكل كبير والتي تحتاج إلى مساعدة فورية من قبل مختلف الشركاء لتأمين وضع مستقر للمتضررين.



أبرز المعطيات

- ١٩٠ شهيداً
- أكثر من ٦٥٠٠ جريحاً
- ٣ ما زالوا في عداد المفقودين
- ٣٠٠,٠٠٠ مشرداً
- تضرر أكثر من ٥٠,٠٠٠ منزلاً
- تضرر ٩ مستشفيات كبرى إحداهما أصبحت خارج الخدمة
- تأثر ٤٩ مركزاً للرعاية الصحية منها ٨ أصبحت خارج الخدمة
- تضرر ١٧٨ مدرسة ما بين حكومية وخاصة
- تم تقييم ٩٩ مبنى حكومياً منها ٢% مدمرة بالكامل ١٨% أصابها أضرار جسيمة
- ٢٣٥ مبنى متضرراً بحاجة للترميم
- ١١٣ مبنى بحاجة للإخلاء
- ٥٢ مبنى بحاجة للعزل
- ٧٠ مبنى تراثياً بحاجة للتدخل الفوري
- حوالي ١٥ مليار دولار أميركي كلفة الأضرار المباشرة
- هناك حالياً ٣٢٩ منظمة/جمعية دولية ومحلية ينشطون في عمليات الاستجابة في بيروت

غرفة العمليات المتقدمة للجيش: آلية التواصل والتنسيق



- قسمت غرفة عمليات الجيش منطقة العمليات في بيروت ضمن ١٨٨ نطاقاً.
- لتاريخه، تم مسح ٦٩٢٦ منزلاً من خلال المنظمات غير الحكومية العاملة في بيروت عبر غرفة العمليات المتقدمة للجيش.
- ٣٨ نطاقاً متضررة بشكل بليغ
- ٦ نطاقات متوسطة الأضرار
- ١٤٤ نطاقاً منخفضة الأضرار

إدارة الأزمة

رئاسة مجلس الوزراء – وحدة إدارة مخاطر الكوارث

التنسيق بين مختلف الوزارات والإدارات الرسمية، المنصة الوطنية لتنسيق مساعدات الجهات المانحة

غرفة العمليات المتقدمة للجيش اللبناني

مسح وتقييم الأضرار، تنسيق كافة العمليات الميدانية في المنطقة المتضررة، التواصل مع المتضررين، إعداد قاعدة معلومات شاملة وموحدة، الحماية والأمن



المساعدات الدولية الطبية للمستشفيات

توزيع مساعدات طبية على المستشفيات الحكومية والخاصة من قبل غرفة العمليات المتقدمة للجيش بالتنسيق مع وزارة الصحة العامة لتاريخ ١٢-٨-٢٠٢٠.

المستشفيات الخاصة	المستشفيات الحكومية
مستشفى القديس جورج	مستشفى النبطية
مستشفى الدير	مستشفى بعبدا
مستشفى الرسول الأعظم	مستشفى فتوح كسروان
مستشفى الجعيتاوي	مستشفى سبلين
مستشفى بهمن	مستشفى بشري
مستشفى الساحل	مستشفى البترون
مستشفى الزهراء	مستشفى زحلة
مستشفى رزق	مستشفى تبنين
مستشفى ظهر الباشق	مستشفى طرابلس
مستشفى القلب المقدس	مستشفى صيدا
مستشفى أوتيل ديو	
مستشفى الحياة	
مستشفى القديس جاورجيوس	
– الروم	
مستشفى جبل لبنان	



الاستجابة

- بعد التقييم الذي أجرته منظمة الصحة العالمية، تبين أن هناك ٨ مستشفيات في المنطقة المنكوبة متضررة بشكل جزئي، ٥ منها بحاجة إلى إعادة ترميم وواحدة إلى إعادة بناء.
- تم وضع ٤ مستشفيات ميدانية في الخدمة في المنطقة المتضررة لمساعدة المستشفيات العاملة.
- تقييم الاحتياجات الطبية في المستشفيات بشكل مستمر.
- وضعت وزارة الشؤون الاجتماعية ٣ خيم في حرج بيروت ومار مخايل والخندق العميق لتوفير المساعدة والدعم النفسي للأسر المتضررة.
- تم تقييم ٥٥ مركزاً للرعاية الصحية وإعداد نداء من وزارة الصحة العامة ومنظمة الصحة العالمية وصندوق الأمم المتحدة للسكان حول الاحتياجات:

الاحتياجات	المبلغ المطلوب (أ.د.)
ترميم مباني مراكز الرعاية الصحية	١,٣٩٣,٦٦٦
الأدوية الأساسية	زيادة الميزانية السنوية للأدوية بنسبة ٢٥%
البرنامج الوطني للصحة النفسية	٢,٠٠٠,٠٠٠
معدات الوقاية الشخصية	٨٠٠,٠٠٠
اللوازم الطبية والمواد الإستهلاكية	٤,٠٠٠,٠٠٠

الاستجابة المنسقة لمنظمات الأمم المتحدة

وفقاً لتقرير الـ UN OCHA رقم ٨ الصادر بتاريخ ٢٨-٨-٢٠٢٠، قدمت ١٦ منظمة ٢,٣٧٣ استشارة طبية، وقد استفاد من هذا العلاج ما لا يقل عن ٢,٥١٤ مريضاً، معالجة الجروح والأمراض الغير معدية، كما تم توفير ٩٧٢ دواء لـ ١٦٨ مستفيداً إضافة إلى تدريب ٥٠ متطوعاً للعناية الصحية المجتمعية.

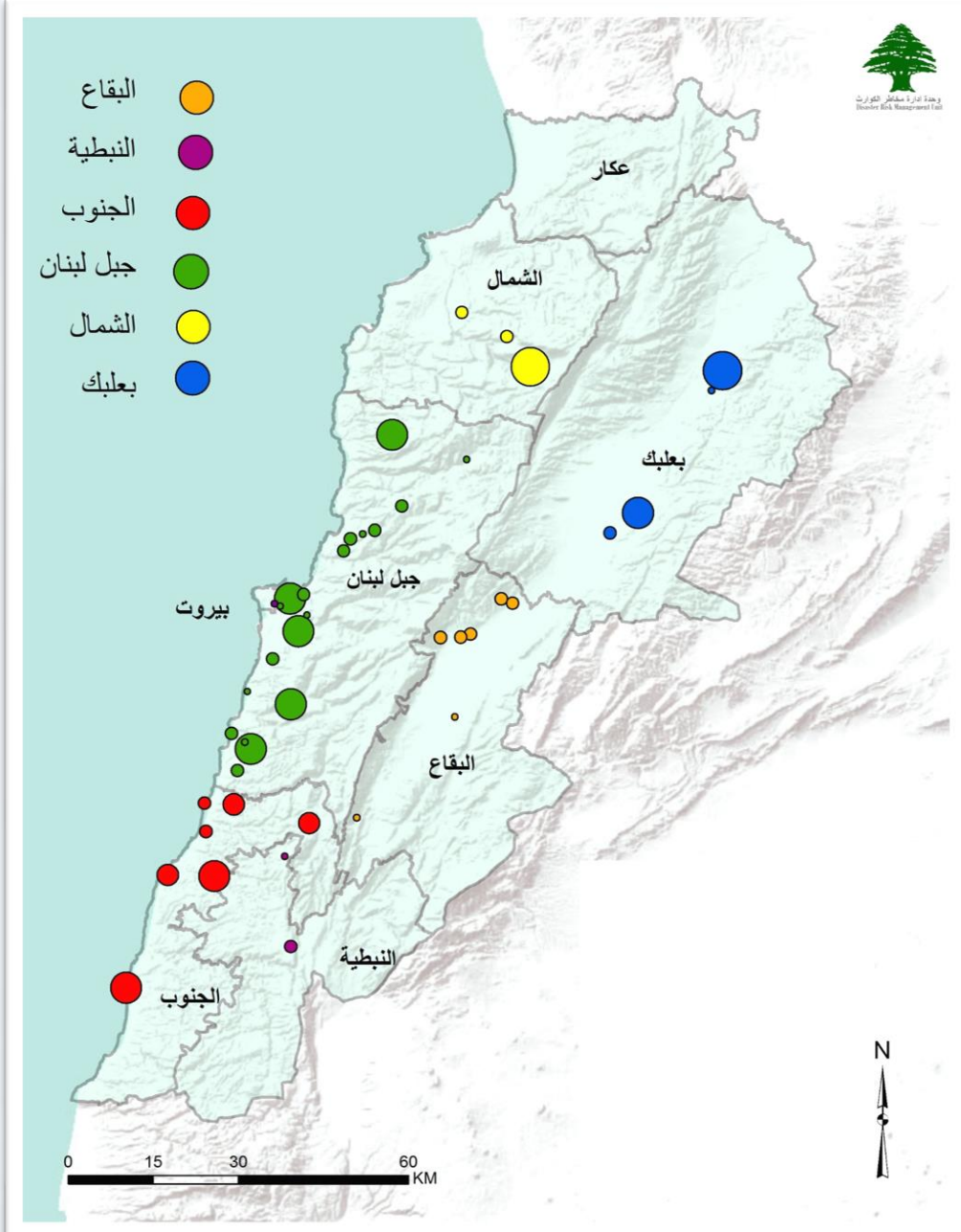
استجابة منظمات الأمم المتحدة في قطاع الخدمات الإنسانية

- قدمت جمعية ANERA لبنان ٦٠ طناً من المستلزمات الطبية لتوزيعها على المستشفيات.
- زود مكتب الأمم المتحدة لخدمات المشاريع UNOPS وزارة الصحة العامة بمعدات الوقاية الشخصية والإمدادات الطبية.
- وزع صندوق الأمم المتحدة للسكان UNFPA ٢٢,٥٤٠ حقيبة نسائية للنساء والفتيات في المناطق المتضررة.
- قدمت اليونيسف الدعم لعشرين شاباً لإنتاج وتوزيع ٦,٤٢٠ كمائة على الأسر المتضررة.

الخدمات الإنسانية - الإيواء

خدمات الإيواء البديل للعائلات المتضررة

بالتنسيق مع المحافظات والجمعيات الأهلية، تم تأمين ٢٢٠ مركز إيواء بديل في مختلف المحافظات



الاستجابة

- تم تحديد ١٧١٣ أسرة بحاجة لمأوى من قبل غرفة العمليات المتقدمة.
- تم إعادة تأهيل ٣٠٠ وحدة سكنية و٥٥ مؤسسة صغيرة من قبل المنظمات والجمعيات بالتنسيق مع غرفة العمليات المتقدمة.
- ٢٧٠ وحدة سكنية و٥٧ مؤسسة صغيرة ما زالت قيد الترميم.
- تم توفير ٢٢٠ مأوى بديل في محافظات جبل لبنان، والشمال، والبقاع والجنوب للعائلات التي تحتاج سكن إلى حين ترميم منازلهم.
- التنسيق المباشر مع غرفة عمليات الجيش لتوجيه الأشخاص المحتاجين لمأوى بديل.
- أعدت وحدة إدارة مخاطر الكوارث منصة تفاعلية لمتابعة تأمين المأوى البديل والاحتياجات.
- وضعت وزارة الشؤون الداخلية بالتعاون مع غرفة العمليات المتقدمة للجيش آلية استفادة الأسر المتضررة من خدمات الإيواء البديل.
- تقوم المحافظات بالتنسيق مع المنظمات الدولية بتأمين احتياجات الإيواء.

الاحتياجات

- التواصل مع الأشخاص المتضررين لمعرفة عدد الأسر التي تحتاج للمأوى.
- ضرورة الانتهاء من أعمال الترميم الأساسية للمنازل المتضررة قبل فصل الشتاء.

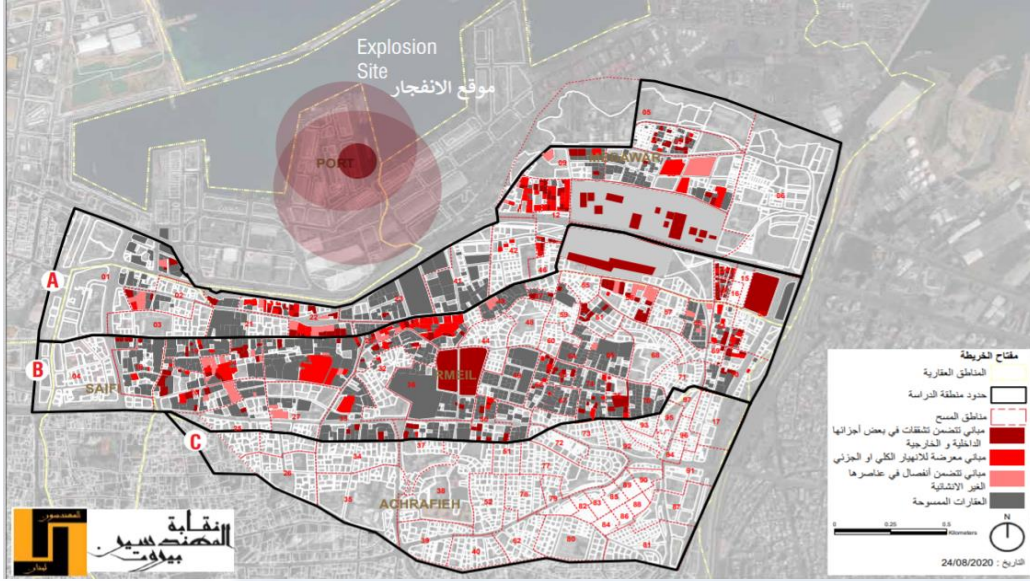
استجابة منظمات الأمم المتحدة في قطاع الخدمات الإنسانية

وفقاً لتقرير الـ UN OCHA رقم ٨ الصادر بتاريخ ٢٨-٨-٢٠٢٠، تم تأمين ١٥٦٢ حقيبة مستلزمات مقاومة للعوامل الجوية وذلك في الفترة بين ١٩ - ٢٢ آب/اغسطس، وتم التواصل مع ٤١٦٣ أسرة في مستشفى الجعيتاوي وفي مار مخايل والجميزة والكارنتينا.

المنطقة المتضررة - البنى التحتية

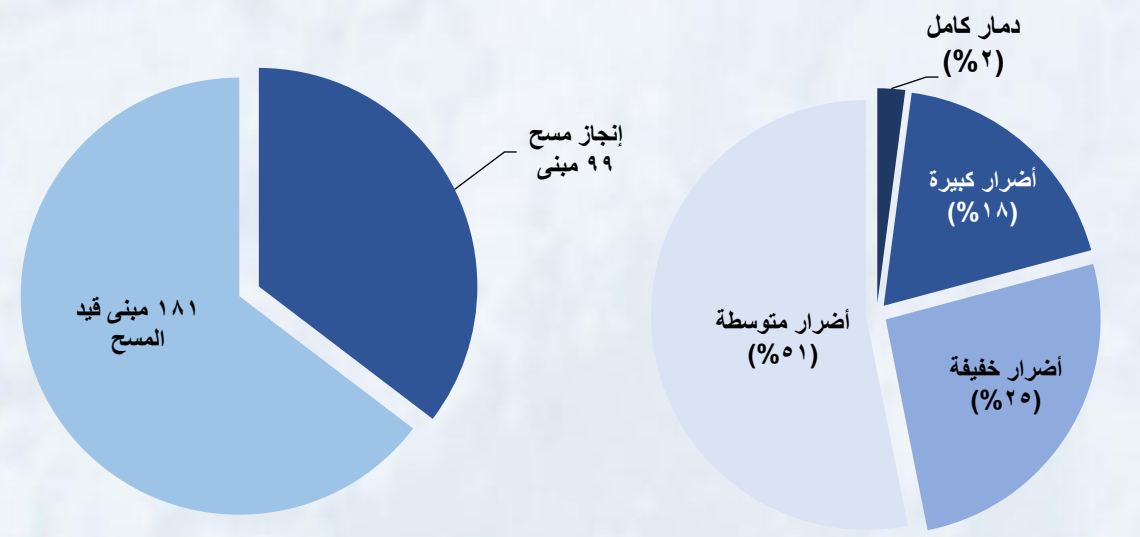
مسح الأضرار في الأبنية غير الحكومية

التقرير الأسبوعي حول مسح الأضرار في المنطقة المتضررة الصادر عن نقابة المهندسين بالتعاون مع غرفة العمليات المتقدمة للجيش وبلدية بيروت. تقرير رقم ٥ تاريخ ٢٥-٨-٢٠٢٠.

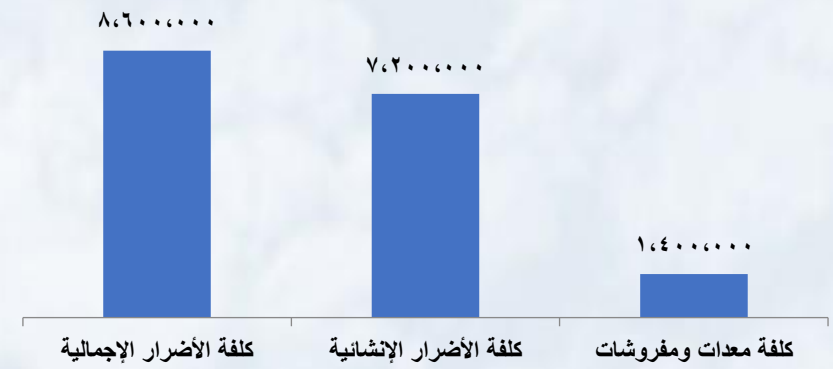


مسح الأضرار في الأبنية الحكومية

وزارة الأشغال العامة والنقل والتفتيش المركزي



لتاريخه، جرى مسح ٩٩ مبنى حكومي، تبين من خلاله بأن ٢% من الأبنية مدمرة بشكل كامل، ١٨% منها فيها أضرار كبيرة، ٥٢% أضرار متوسطة ٢٥% أضرار خفيفة. أما الكلفة الإنشائية (الداخلية والخارجية) الاجمالية فقد تم تقديرها بحوالي ٧,٢٠٠,٠٠٠± دولار أميركي بناء على تقرير وزارة الأشغال العامة والنقل والتفتيش المركزي



التوصيات	نتائج مسح الأضرار لتاريخ ٢٤-٨-٢٠٢٠
عدد المباني التي تحتاج إلى تدعيم	١٥٧٥
عدد المباني التي لديها تصدعات في أجزائها الداخلية	٢٤٥
عدد المباني المهتدة بخطر الانهيار	١٤٤
عدد المباني المعرضة للانفصال في عناصرها غير الإنشائية	٥٧
عدد المباني التراثية التي تحتاج إلى تدخل فوري	٣١٣

المنطقة المتضررة - إدارة النفايات

مجموعة عمل إدارة النفايات

وزارة البيئة، وزارة الداخلية والبلديات، برنامج الأمم المتحدة الإنمائي، الاتحاد الأوروبي، مجلس الإنماء والإعمار، وزارة الصحة العامة، الجامعة الأميركية، جامعة القديس يوسف، لجنة CBRN، محافظة وبلدية بيروت، محافظة جبل لبنان

- عقدت مجموعة عمل إدارة النفايات اجتماعيين قامت خلالهما بوضع خارطة طريق حول كيف إدارة النفايات التي نتجت عن انفجار مرفأ بيروت.
- يتم التنسيق مع غرفة العمليات المتقدمة ووزارة البيئة ومحافظة وبلدية بيروت من أجل تحديد المواقع المناسبة لتجميع وفرز ومعالجة نفايات الانفجار.
- ضمن إطار الدعم التقني الذي يقدمه الاتحاد الأوروبي وبرنامج الأمم المتحدة الإنمائي لمجموعة العمل، تم الاستعانة بخبراء دوليين من أجل تحديد المواقع التي تحتوي على نفايات خطرة وتحديد طريقة معالجتها.
- العمل على تطوير خطة عمل لإدارة النفايات الناتجة عن الانفجار.
- إعداد أنموذج موحد للتعرف على المواد الخطرة خلال عملية رفع وجمع وفرز النفايات وتحديد آلية التبليغ عنها.
- تنفيذ حلقات توعية مع العمال والمتطوعين الذين يقومون برقع وجمع ونقل الأنقاض والردم حول المواد الخطرة.

Type of Hazardous Waste	Indicative Pictures	Common Warning Signs / Comments	Address / Locations
Excreta		If there are huge amounts or leakages from the sewage system, they must be spotted	
Hydrocarbons (oil, fuel etc.)		Any fuel or oil storage or leakage should be immediately reported	
Chemicals	1) Paints, varnishes and solvents		
	2) Pesticides and herbicides		
	3) Household cleaning products & detergents		
	4) Other, (Refrigerants and industrial supplies and lubricants, etc...)		
Medical and healthcare waste (special care should be accounted for potential radioactive waste from hospital and cytotoxic waste)			
Explosive and flammable materials (in liquid gas bottles)			
Asbestos panels		Usually found in old buildings	
Containers with unknown content		For containers that have been pushed away from the port or any other container with the relevant signs	
Leaking power transfer stations or transformers			

للمعلومات

وحدة إدارة مخاطر الكوارث: ٠١-٩٨٣٦٧٠ / www.drm.pcm.gov.lb / info@drm.pcm.gov.lb

غرفة العمليات المتقدمة للجيش: هاتف ٠١-٩٨٧٠٠٣ / ٠١-٩٨٧٠٠٢ / ٠١-٩٨٧٠٠٥ / فاكس: ٠١-٩٨٧٠٠٤ / ADVEMERGENCYROOM@GMAIL.COM