

# غرفة العمليات الوطنية لإدارة الكوارث - السراي الحكومي الكبير

## التقرير اليومي حول COVID-19

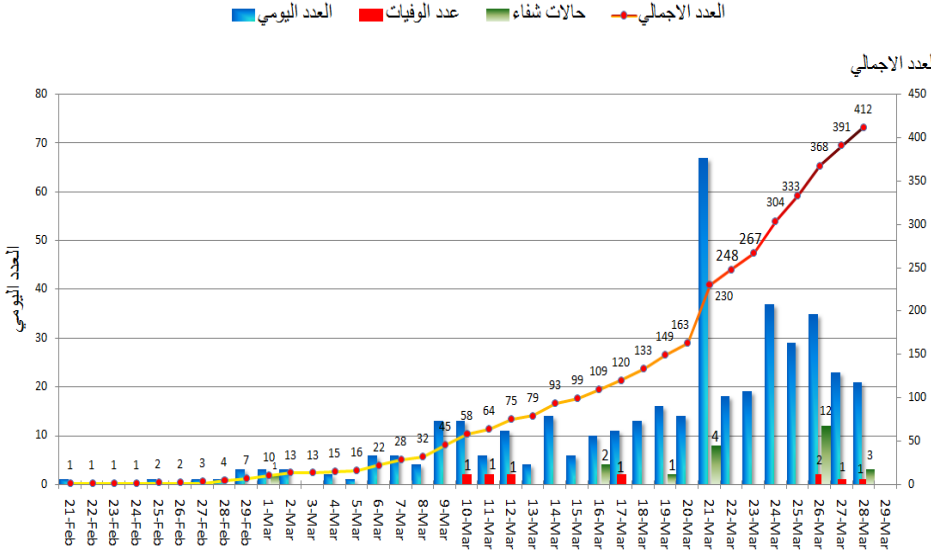


وقت صدور التقرير: ١٧:٠٠

تقرير رقم: ٠١٠

التاريخ: السبت ٢٨ آذار ٢٠٢٠

### المنحنى الوبائي حسب العدد اليومي للإصابات



412

حالة تم تسجيلها منذ  
٢١ شباط ٢٠٢٠

4

حالات حرجة

21

حالة جديدة

8

حالات وفاة

23

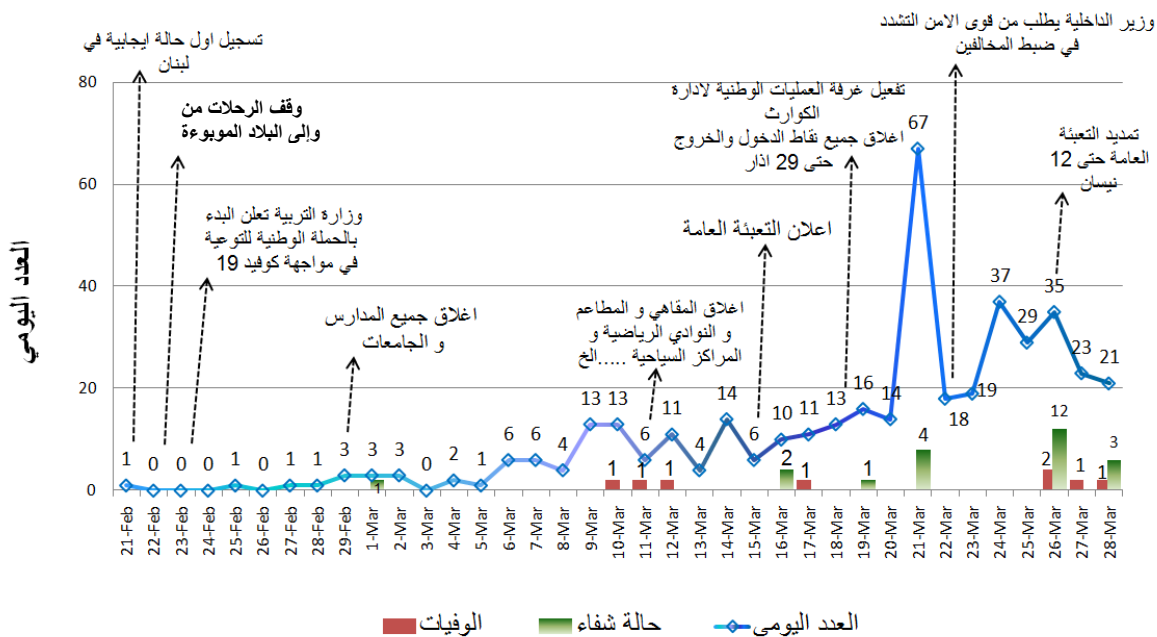
حالة تعافت

6176

فحص كورونا

المراجع: المعلومات الصادرة عن وزارة الصحة العامة

### المنحنى الوبائي حسب العدد اليومي للإصابات والإجراءات المنفذة

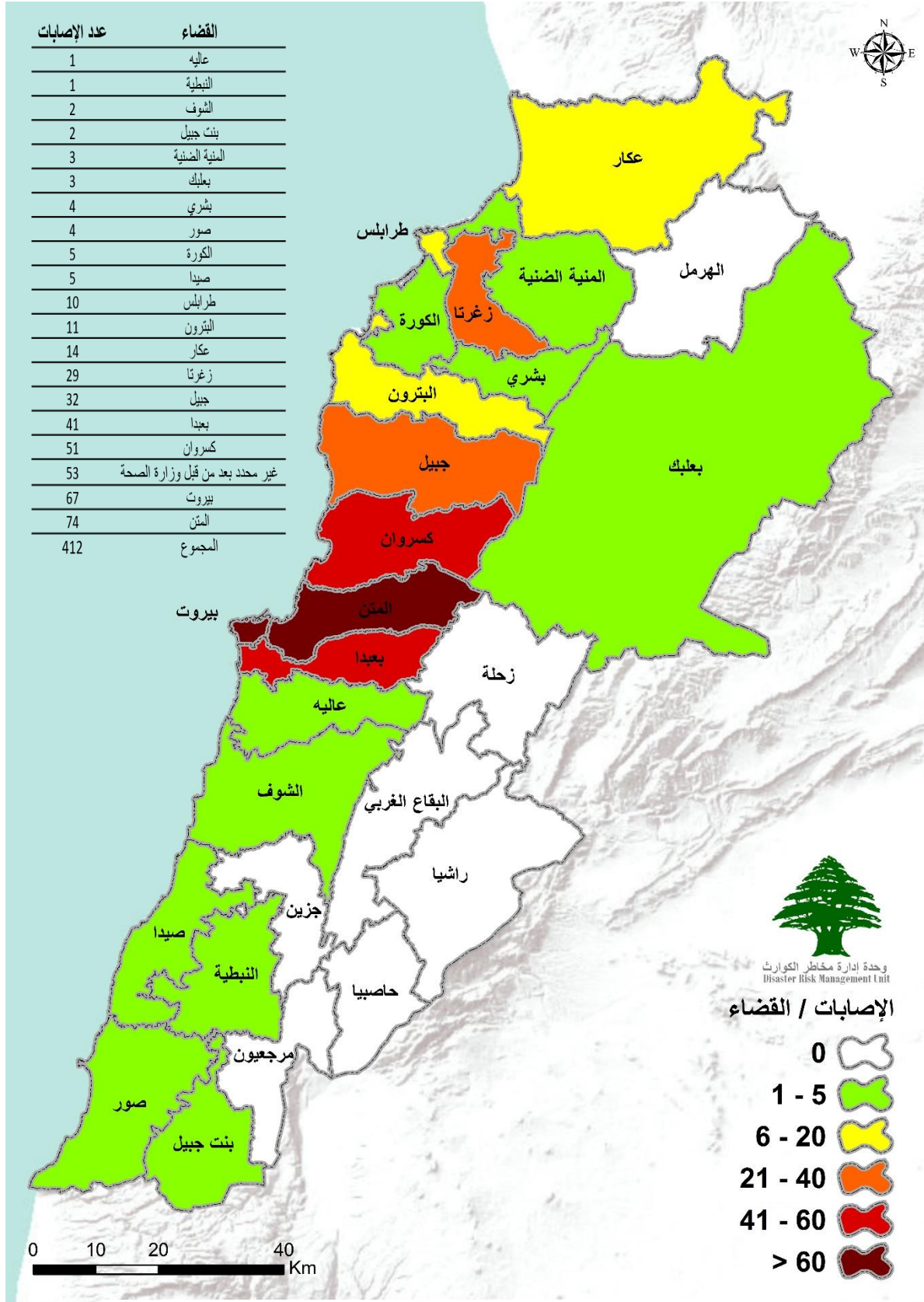


المراجع: المعلومات الصادرة عن وزارة الصحة العامة

يمكن الاطلاع على التقرير وكافة التعاميم الرسمية الصادرة على الرابط: [drm.pcm.gov.lb](http://drm.pcm.gov.lb)

أو عبر وسائل التواصل الاجتماعي @DRM\_Lebanon

## توزع الحالات المؤكدة حسب الأفضية

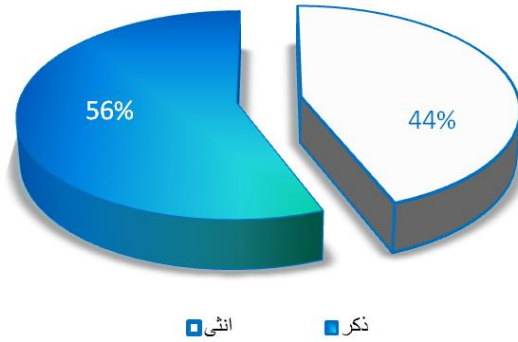


المرجع: المعلومات الصادرة عن وزارة الصحة العامة

يمكن الاطلاع على التقرير وكافة التعاميم الرسمية الصادرة على الرابط: [drm.pcm.gov.lb](http://drm.pcm.gov.lb)

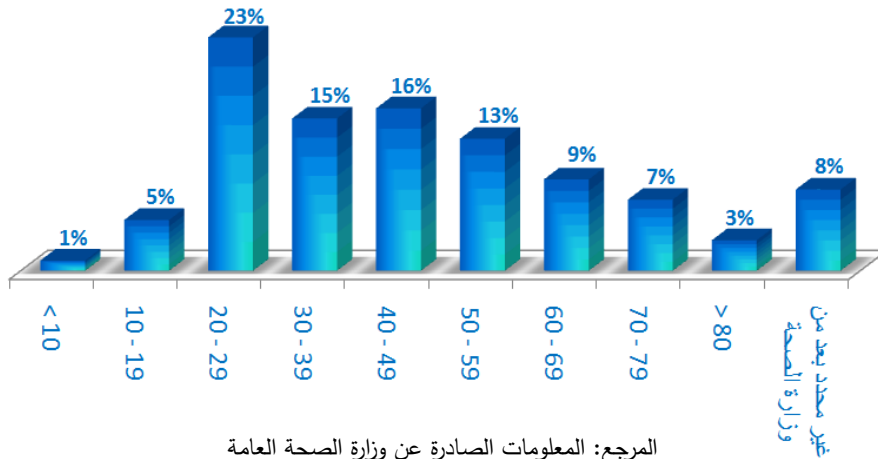
أو عبر وسائل التواصل الاجتماعي @DRM\_Lebanon

### توزيع الحالات حسب الجنس (%)



المرجع: المعلومات الصادرة عن وزارة الصحة العامة

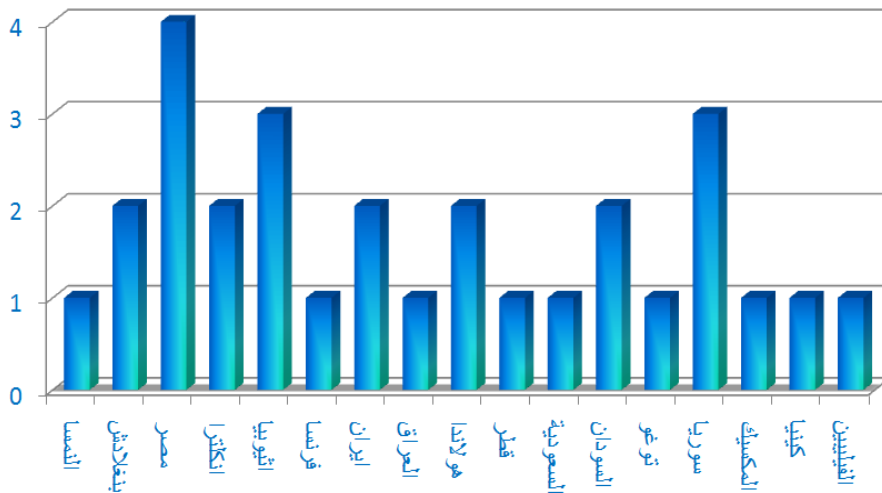
### توزيع الحالات حسب العمر (%)



المرجع: المعلومات الصادرة عن وزارة الصحة العامة

### توزيع الحالات حسب الجنسية

اللبنانيون: 383 حالة من اصل 412 (93%)



المرجع: المعلومات الصادرة عن وزارة الصحة العامة

يمكن الاطلاع على التقرير وكافة التعاميم الرسمية الصادرة على الرابط: [drm.pcm.gov.lb](http://drm.pcm.gov.lb)

أو عبر وسائل التواصل الاجتماعي @DRM\_Lebanon

## أجهزة التنفس الاصطناعي المؤمنة في المستشفيات الحكومية والخاصة

النوع	الحكومية	الخاصة	المجموع
عدد الأجهزة للأطفال	42	237	279
عدد الأجهزة للبالغين	123	783	906
المجموع العام	165	1020	1185

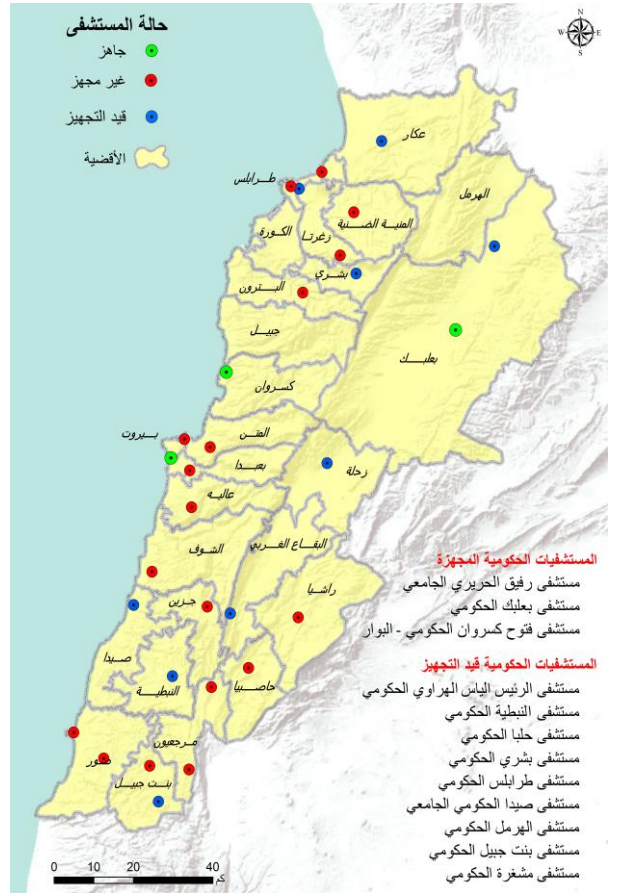
المرجع: المعلومات الصادرة عن وزارة الصحة العامة

## الأسرة الموجودة في المستشفيات الحكومية والخاصة

النوع	الحكومية	الخاصة	المجموع
عدد أسرة الطوارئ	215	878	1093
عدد أسرة العناية الفائقة	336	1972	2308
عدد الأسرة العام (كافة أنواع الأسرة)	2446	12749	15195

المرجع: المعلومات الصادرة عن وزارة الصحة العامة

## جهوزية المستشفيات



المرجع: المعلومات الصادرة عن وزارة الصحة العامة

يمكن الاطلاع على التقرير وكافة التعاميم الرسمية الصادرة على الرابط: [drm.pcm.gov.lb](http://drm.pcm.gov.lb)

أو عبر وسائل التواصل الاجتماعي @DRM\_Lebanon

## المختبرات المعتمدة من وزارة الصحة العامة لإجراء التشخيص المخبري لفيروس كورونا

المختبر	الموقع
مستشفى رفيق الحريري الجامعي	بيروت
مستشفى بعلبك الحكومي	بعلبك
مستشفى فتوح كسروان الحكومي - البوار	كسروان
مستشفى الجامعة الأميركية	بيروت
HDF/Merieux/USJ	بيروت
مستشفى القديس جاورجيوس	بيروت
مستشفى رزق (LAU)	بيروت

### الإجراءات قيد التنفيذ

#### وزارة الصحة العامة

- إصدار التقرير اليومي عن الحالات الجديدة ووضعها في المستشفيات الحكومية والخاصة وتتبع الحالات المحتملة.
- استمرار تجهيز المستشفيات الحكومية لرفع القدرة الاستيعابية.

#### الصليب الأحمر اللبناني

- نقل ٤١٢ حالة جديدة مشتبها بها إلى المستشفيات (١٤ حالة جديدة).
- تدريب ٧٢٩ مسعف مدرّب (٩٣ جدد).
- تدريب ٥٢٠ متطوع على التوعية.
- تدريب ٣١ مركز اسعاف (٢ جدد).

(التفاصيل على الموقع الالكتروني الرسمي للصليب الأحمر اللبناني)

#### الأجهزة الأمنية (الجيش، الأمن الداخلي، الأمن العام، أمن الدولة، الدفاع المدني)

- سيرّ الجيش اللبناني دوريات في مختلف المناطق اللبنانية لمراقبة تطبيق قرار التعبئة العامة، حيث قام بإقفال ١٤٣ محلاً تجارياً وتفريق ٢٤ تجمّعاً شعبياً خاصة في البقاع، عكار، طرابلس وبيروت.
- سطّرت قوى الأمن الداخلي لغاية الساعة الثانية عشرة ٢٦١ محضراً مكتوباً بحق مؤسسات وأفراد مخالفين لقرار مجلس الوزراء في مختلف المحافظات.
- نفّذت المديرية العامة للأمن العام دوريات في كل المناطق اللبنانية وتابعت نقل الحالات المشتبها بها إلى المستشفيات، توثيق الحالات الإيجابية وحالات الحجر المنزلي. كما قامت بتفريق عدد من التجمّعات العامّة ومؤازرة بلدية جونبة في تسطير محاضر بحق الأفراد والمقاهي المخالفة للقرار.
- نفّذت المديرية العامة لأمن الدولة دوريات استعلامية في مختلف المناطق اللبنانية للتأكد من نسبة الالتزام بقرار مجلس الوزراء حيث قامت بإقفال ٧٣ محلاً تجارياً، بالإضافة إلى تنظيم ٣٨ تعهداً لأصحاب المصانع والمؤسسات المستثناة من قرار تعليق العمل الصادر عن وزير الصناعة رقم ٨٥٠ تاريخ ٢٠٢٠/٣/٢٠.
- قامت المديرية العامّة للدفاع المدني بتقييم الطرقات ومداخل الأبنية ضمن ٢٣ بلدة في مختلف المناطق اللبنانية، فحص حرارة المازة على الطرقات والتأكيد على المواطنين ضرورة التقيد بقرارات التعبئة العامّة لجهة الحجر المنزلي.

#### وزارة الخارجية

- صدر عن وزارة الخارجية والمغتربين تعميم رقم ٥/١٦٠١ تاريخ ٢٠٢٠/٣/٢٧ بشأن الاستثمارات التي على اللبنانيين الراغبين بالعودة إلى لبنان، لاسيما الطلاب، تعبئتها لكي تتمكن السفارات والقنصليات من متابعة أوضاعهم ورفع تقارير بشأنهم إلى الوزارة والجهات اللبنانية المعنية.
- نشرت الوزارة الأرقام الساخنة لكافة السفارات والقنصليات اللبنانية في العالم على صفحاتها الإلكترونية الرسمية وصفحات التواصل الاجتماعي الخاص بها وكذلك على الصفحات الإلكترونية للبعثات اللبنانية، وطلبت من البعثات الدبلوماسية تأمين التواصل اليومي مع اللبنانيين المغتربين والطلاب خاصة لتأمين احتياجاتهم وتوفير التسهيلات اللازمة لهم.
- قرّرت الحكومة البريطانية توفير مبلغ ٣٤٠ ألف جنيه إسترليني لمنظمة الصحة العالمية لتلبية حاجات لبنان في مواجهة فيروس كورونا المستجد بما يتضمن توفير المعدات والأجهزة الطبية.
- تستمر وزارة الخارجية والمغتربين بالتواصل اليومي مع كافة الدول الشقيقة والصديقة والجهات الخارجية بشأن تأمين مساعدات طبية لمواجهة الفيروس.

يمكن الاطلاع على التقرير وكافة التعاميم الرسمية الصادرة على الرابط: [drm.pcm.gov.lb](http://drm.pcm.gov.lb)

أو عبر وسائل التواصل الاجتماعي @DRM\_Lebanon



### وزارة الأشغال العامة والنقل

- هبوط وإقلاع طائرة فارغة من السويد لنقل خمسة ركاب من السفارة الأميركية إلى بريطانيا.
- هبوط وإقلاع طائرة شحن DHL قادمة من البحرين محملة بالبضائع المختلفة.
- هبوط وإقلاع طائرتي شحن قطرية محملة بالمواشي.
- وصول طائرة شحن مصرية من القاهرة محملة بالبضائع المختلفة.
- مرفأ بيروت: دخول باخرة واحدة محملة بالبنزين وثلاثة بواخر محملة بالمستوعبات، مغادرة خمسة بواخر محملة بالمستوعبات وباخرة للتجهيزات والمعدات لمنطقة الحفر في البلوك رقم "٤".
- أما بالنسبة لباقي المرفأ، فلم تسجل أية حركة دخول أو مغادرة.

**ملاحظة:** قبل السماح بدخول أية باخرة إلى حرم المرفأ، يتم فحص طاقم الباخرة بكامله من قبل جهاز تابع لوزارة الصحة العامة للتأكد من عدم وجود اصابات بفيروس كورونا.

### وزارة الداخلية والبلديات

- متابعة تنفيذ تطبيق التعميم رقم ٤٠/أ.م./٢٠٢٠ بتاريخ ٢٦/٣/٢٠٢٠ حول جدول تحديد مواقيت فتح وإقفال المؤسسات المستثناة من قرار مجلس الوزراء رقم ١ بتاريخ ١٥/٣/٢٠٢٠ والقرار ٥٣/٢٠٢٠ بتاريخ ٢٤/٣/٢٠٢٠.

### وزارة الزراعة

- صدر تعميم رقم ١/٣٠ بتاريخ ٢٦/٣/٢٠٢٠ تطلب الوزارة بموجبه من المواطنين التبليغ عن أية مؤسسة زراعية أو بيطرية أو تعاونية أو مزرعة لا تتقيد بشروط الإرشادات العامة الصادرة عن وزارة الصحة العامة واللجنة الوطنية لمتابعة التدابير والإجراءات الوقائية لفيروس كورونا المستجد من خلال الاتصال على الرقم الساخن للوزارة ٨١-٩٦٤٦٢١.

### إجراءات أخرى

- صدر عن نقيب الصيادلة تعميماً إلى مالكي الصيدليات بهدف اتخاذ كافة التدابير الوقائية المفروضة لمنع انتشار فيروس كورونا المستجد وتأمين أقصى درجات الحماية للعاملين في قطاع الدواء والزبائن على حد سواء، حيث طلب بموجبه أن يلتزم كافة مورّعي الأدوية بعدم الدخول إلى الصيدلية وإتمام عملية تسليم الأدوية أمام مدخل الصيدلية.

## الإجراءات على صعيد المحافظات والبلديات

المرجع: غرف عمليات المحافظات

المحافظة	العدد في الحجر الصحي	نسبة المواطنين الملتزمين بالحجر المنزلي
الشمال	١٤٣	١٠٠٪
عكار	٣١٩	٧٥٪
بعلبك الهرمل	٣٥	٨٥٪
البقاع	٥٩	٩٠٪
جبل لبنان	٣١٠	٩٠٪
الجنوب	١٢٢	٩٥٪
النبطية	٨٦	٩٥٪

المحافظة	نسبة الالتزام بالإقفال	القطاعات المخالفة
بيروت	٨٥٪	محلات تجارية
الشمال	٨٢٪	تظاهرة مطلبية
عكار	٧٥٪	أسواق بيع خضار، تجمعات أمام ماكينات الصراف الآلي ATM
بعلبك الهرمل	٨٥٪	محلات تجارية
البقاع	٨٥٪	دراجات نارية، محلات تجارية
جبل لبنان	٨٦٪	محلات تجارية
الجنوب	٨٨٪	محلات صيرفة
النبطية	٨٥٪	تجمعات عامة

## أهداف غرفة العمليات الوطنية

تعمل غرفة العمليات الوطنية على توحيد وتنسيق كافة الجهود الوطنية الرسمية والخاصة من أجل تحقيق الأهداف التالية:

- الهدف الأول:** الحد من انتشار الفيروس واحتوائه عبر تطبيق التدابير الاحترازية، تخفيف الاحتكاك المباشر بين الناس وتعزيز عملية التواصل مع الناس والتوعية لتعميم المعلومات الصحيحة.
- الهدف الثاني:** تأمين استمرارية الخدمات الأساسية على الصعيد الوطني من خلال تحديد الخدمات الأساسية ومتطلبات الصيانة، تشجيع العمل عن بعد، اتخاذ التدابير الاقتصادية والاجتماعية بالحد الأدنى المطلوب المرتبط بتطبيق القرارات.
- الهدف الثالث:** زيادة قدرات القطاع الصحي للاستجابة من خلال مسح الموارد المتوافرة والاحتياجات بشكل مستمر مقارنة مع المنحنى الوبائي، استقطاب التمويل والمساعدات التقنية وزيادة القدرة الاستيعابية للمستشفيات وإدارة الحالات.

يمكن الاطلاع على التقرير وكافة التعاميم الرسمية الصادرة على الرابط: [drm.pcm.gov.lb](http://drm.pcm.gov.lb)

أو عبر وسائل التواصل الاجتماعي @DRM\_Lebanon

التوجيهات العامة	المخاطر المؤثرة في سرعة انتشار الفيروس
<ul style="list-style-type: none"> <li>• الالتزام بتطبيق القرارات الصادرة عن رئاسة مجلس الوزراء على صعيد الإدارات العامة والخاصة والبلديات.</li> <li>• الالتزام بملازمة المنازل وعدم الخروج إلا للعمل أو عند الضرورة القصوى.</li> <li>• الالتزام بغسل اليدين المتكرر ومراعاة كل شروط السلامة الواجب اتخاذها وفق وزارة الصحة العامة.</li> <li>• الحرص على الابتعاد عن الأماكن المزدحمة وتجنب المخالطة الاجتماعية والالتزام بالمسافة الآمنة بين الأفراد.</li> <li>• الاتصال مباشرة على الرقم الساخن لوزارة الصحة العامة عند الشعور بأية عوارض: ١٢١٤ أو ٥٩٢٦٩٩/٧٦.</li> </ul>	<ul style="list-style-type: none"> <li>• عدم التزام المواطنين بتدابير الوقاية.</li> <li>• عدم الالتزام بتدابير الحجر المنزلي الإلزامي.</li> <li>• انتشار الوباء في الأماكن المكتظة.</li> <li>• عدم الالتزام الكامل بمنع التجمّعات والاختلاط.</li> </ul>